

---

**PLAN MARKETINGU  
TERYTORYALNEGO  
GMINY OSJAKÓW**

---

# PLAN MARKETINGU TERYTORIALNEGO DLA GMINY OSJAKÓW

	<b>PLAN MARKETINGU TERYTORIALNEGO</b>	
	Spis treści	2
	<b>Wstęp</b>	3
	<b>Część I</b>	5
<b>1.</b>	<b>Diagnoza terenu</b>	5
1.1.	Położenie geograficzne	5
1.2.	Analiza zasobów	5
1.3.	Analiza SWOT	27
	<b>Część II</b>	31
<b>1.</b>	<b>Analiza konkurencji (sąsiednich gmin)</b>	31
<b>2.</b>	<b>Zdefiniowanie rynków docelowych dla turystyki Gminy Osjaków</b>	38
<b>3.</b>	<b>Instrumenty polityki promocyjnej</b>	43
3.1.	Działania promocyjne	47
	<b>Część III</b>	53
<b>1.</b>	<b>Inwestycje</b>	53
1.1.	Atrakcyjność inwestycyjna kraju	56
1.2.	Atrakcyjność inwestycyjna województwa łódzkiego	57
1.3.	Oferta inwestycyjna Gminy Osjaków	61
1.3.1.	Gospodarka	61
1.3.2.	Główne powody dla których warto rozważyć inwestycje w Gminie Osjaków	62

# Wstęp

W ujęciu teoretycznym rozwój marketingu terytorialnego związany jest z pracami T. Markowskiego, A. Szromnika czy T. Domańskiego. W swoich opracowaniach proponują oni postrzegać gminę jako pewnego rodzaju produkt i w zarządzaniu nim stosować narzędzia wykorzystywane w praktyce przedsiębiorstw. Wychodzi się z założenia, że gmina funkcjonuje w sposób podobny do przedsiębiorstwa. Wytwarza produkty i usługi (sama w istocie będąc swoistym produktem) oferując je na rynku wewnętrznym (gmina) i zewnętrznym (otoczenie gminy). Zabiegając o sprzedaż swoich dóbr i usług gmina funkcjonuje w warunkach konkurencji innych ośrodków. Warunki konkurencji wymagają wykorzystania wszystkich narzędzi zwiększających efektywność funkcjonowania, w tym narzędzi marketingowych.

Marketing terytorialny jest nauką nową, nie stosowaną dotychczas w samorządach polskich. Nie możemy utożsamiać marketingu terytorialnego z promocją gminy. Marketing to działania skoordynowane, zaplanowane, które mają doprowadzić m.in. do:

- pozyskania zewnętrznych inwestycji wraz z kapitałem i know-how,
- promocją lokalnych produktów,
- promocją turystyczną gminy,
- budową tożsamości terytorialnej,

Pozyskanie inwestorów, przyciągnięcie określonej grupy nowych mieszkańców, polepszenie jakości życia społeczeństwa, rozbudowa infrastruktury, wdrożenie nowych rozwiązań technologicznych, zwiększenie liczby turystów odwiedzających dany teren to cele, o których marzy każdy samorząd. Zastosowanie odpowiednich narzędzi marketingowych zwiększa szanse uzyskania celów, jakie chce osiągnąć samorząd. Zatem marketing terytorialny polega na traktowaniu podmiotów jako specyficznych klientów, turystów o których należy zabiegać.

Plan marketingu terytorialnego z ukierunkowaniem na pozyskanie inwestorów oraz turystów będzie więc, podstawą do dalszych działań marketingowych, będzie zawierał wytyczne co należy i można zrobić aby osiągnąć zakładane cele.

Gmina może we własnym programie marketingu manipulować w pewnym zakresie trzema instrumentami marketingu: produktem, ceną, promocją.

Produkt – przedstawienie ogólnej atrakcyjności inwestycyjnej gminy przechodząc do atrakcyjności inwestycyjnej określonego miejsca (w turystyce produkt –przedstawienie

atrakcyjności turystycznej regionu, walorów krajobrazowych, kulturowych, produktu turystycznego).

Cena – na ogół zachęty podatkowe, przywileje, ochrona celna i podobne mechanizmy cenowe (w turystyce cena – dopasowanie oferty cenowej do zróżnicowanych segmentów odbiorców).

Promocja – działania mające na celu rozpowszechnianie informacji na temat miejsca inwestycji oraz budowanie korzystnego wizerunku miejsca inwestycji (w turystyce promocja - kreowanie atrakcyjnego wizerunku gminy, promocja, reklama gminy za pomocą różnych instrumentów promocji – mix).

Ważnym elementem strategii każdego regionu powinna być synergia z regionami sąsiadującymi.

# Część I

## 1. Diagnoza terenu:

### 1.1. Położenie geograficzne

Gmina Osjaków położona jest w części środkowej Polski, we wschodniej części powiatu wieluńskiego, który należy do województwa łódzkiego, w dorzeczu Warty i jej prawobrzeżnego dopływu Wierznicy. Od północy gmina Osjaków sąsiaduje z Parkiem Krajobrazowym Międzyrzecza Warty i Widawki. Sam obszar gminy leży w obrębie Nadwarciańskiego Obszaru Chronionego Krajobrazu, który to znajduje się na terenie Kotliny Szczercowskiej.

Powierzchnia gminy wynosi 10.074 ha i zajmuje 10,9% powierzchni powiatu wieluńskiego.

Liczba ludności gminy wynosi 4720 osób w tym miejscowość Osjaków - 1220 osób .

Jest typową gminą rolniczą.

Gminy sąsiadujące z gminą Osjaków:

- od północy z gminą Konopnicą,
- od północnego-zachodu z gminą Ostrówek,
- od zachodu z gminą i miastem Wieluń,
- od południowego- zachodu z gminą Wierzchlas,
- od południowego- wschodu z gminą Siemkowice (powiat pajęczański),
- od północnego – wschodu z gminą Rusiec (powiat bełchatowski)
- od wschodu – z gmina Kielczyglów (powiat pajęczański)

### 1.2. Analiza zasobów

#### Zasoby naturalne:

- Lesistość

Użytki leśne zajmują 36% powierzchni gminy, szczególnie dużo jest tutaj lasów sosnowych (35,2%). Sporą część powierzchni gminy Osjaków stanowią lasy należące do Lasów Państwowych Nadleśnictwa Wieluń (Regionalna Dyrekcja Lasów Państwowych w Łodzi).

Teren obejmujący część Równiny Wrzesińskiej oraz Pradoliny Warciańsko-Odrzańskiej charakteryzuje się trzema podstawowymi typami krajobrazu. Na południe od linii Warty rozpościera się dość monotonna, zniszczona czasem, geologicznie stara równina. Wyjaławiana przez dziesiątki tysięcy lat gleba stwarza warunki do rozwoju jedynie najmniej wymagającej roślinności, stąd przeważają tam ubogie bory sosnowe. Niska jakość gleb,

uniemożliwiająca wysoką wydajność w rolnictwie, stała się podstawową przyczyną zachowania znacznych kompleksów leśnych (dawna Puszcza Pyzdrska).

Na północ od linii Warty zdecydowanie młodszy krajobraz jest bardziej urozmaicony, a większa żyzność gleby powoduje, że w naturalnych warunkach teren ten porastałyby drzewostany grądowe - bogate lasy dębowo-grabowe. Stąd zrozumiałe, że obszar ten został zagospodarowany rolniczo, co pociągnęło za sobą prawie całkowite jego odlesienie. Oba te obszary zarówno na północ od doliny Warty (wczesne średniowiecze) jak i na południe; obrzeże puszczy (średniowiecze) oraz w późniejszym (poł. XVIII) okresie sama puszcza były zaludnione. Środkowa część tego obszaru dolina Warty najmniej zasiedlona jest jednym z nielicznych w Wielkopolsce obszarów mało skażonych cywilizacją. Ze względu na walory tego obszaru utworzono w tym rejonie tzw. pyzdski obszar chronionego krajobrazu, który to powiększony w roku 1995 do obszaru 30 tys. ha dał podstawy do utworzenia Nadwarciańskiego Parku Krajobrazowego. Miejsce to jest ostoją występujących tu około 153 gatunków ptaków, 44 roślin objętych ochroną.

#### Park Krajobrazowy Międzyrzecza Warty i Widawki

Na terenie Gminy Osjaków jest tylko otulina Parku Krajobrazowego Międzyrzecza Warty i Widawki o pow. 81 ha.

Wartości przyrodnicze Parku Krajobrazowego Międzyrzecza Warty i Widawki stanowią dobrze wykształcone zbiorowiska roślinności leśnej, torfowiskowej, szuwarowej, wodnej, łąkowej oraz kserotermicznej. Na jego terenie znajdują się również liczne stanowiska chronionych i rzadkich roślin, miejsca lęgowe ptaków ostoje zwierzyny oraz cenne obiekty przyrody nieożywionej.

Doliny rzek Widawki, Grabi i Niecieczy tworząc swoisty węzeł hydrograficzny decydują o wartości przyrodniczej tego terenu. W nich znajdują się najcenniejsze fragmenty parku:

- torfowiska i tereny podmokłe z kompleksami roślinności, wodnej, szuwarowej i łąkowej
- starorzecza z mozaiką roślinności bagiennej, wodnej i szuwarowej występujące głównie w dolinach Warty i Widawki
- fragmenty dolin rzek z wartościową obudową biologiczną cieków i bogatą hydrofauną
- kompleksy roślinności łąkowej odznaczające się bogactwem gatunkowym flory i fauny

Jakkolwiek zbiorowiska inne niż nadwodne nie odznaczają się tu wysokimi walorami, to jednak wyróżniono tu fragmenty borów i lasów liściastych z dobrze wykształconymi płatami roślinności leśnej. Wyodrębnione też zostały rzadkie w tym regionie płaty muraw kserotermicznych. Obok walorów biotycznych obszar parku odznacza się też cennymi dla nauki strukturami.

Dolina Warty, gdzie obowiązuje 1-najwyższy stopień ochrony walorów przyrodniczych szczególnie w podstrefie krzeczowskiej, niezamieszkały, porośnięty lasami łągowymi

jesionowo-olszowymi i zaroślami wierzbowo - topolowymi oraz roślinnością szuwarową i błotną nad rzeką, stanowiący obudowę biologiczną rzeki.

Obszar w granicy otuliny Załęczańskiego Parku Krajobrazowego stanowi część strefy 9 stabilizującej ograniczonej. Jest to fragment lasu monokulturowego, sosnowego przewidzianego do sukcesywnej przebudowy na las mieszany o strukturze wielopiętrowej, częściowo o funkcji wodochłonnej. Działania przewidziane w planie Załęczańskiego Parku Krajobrazowego ukierunkowane są głównie do wprowadzenia w plany urządzenia lasów państwowych i niepaństwowych z zaleceniem sukcesywnego przejmowania lasów prywatnych przez administrację lasów państwowych.

Załęczański Park Krajobrazowy na terenie Gminy zajmuje powierzchnię 6 ha, a jego otulina 98 ha. Utworzony uchwałą Wojewódzkiej Rady narodowej w Sieradzu z dnia 05 stycznia 1978 roku. Celem jego utworzenia była ochrona krajobrazu jurajskiego Wyżyny Wieluńskiej.

- Zasoby wodne

Gmina Osjaków położona jest po obu brzegach Warty, która jest główną rzeką w sieci hydrograficznej Polski. Przez gminę przebiega także Wierznica - niewielki dopływ Warty. Wierznica charakteryzuje się czystą wodą i została uznana jako użytek ekologiczny. Wierznica przepływa z południowego wschodu na północny zachód i dalej wpada do Warty jako jej prawobrzeżny dopływ.

Rzeka Wierznica posiada charakter rzeki erozyjnej przy wyższych stanach, a przy stanach niskich meandruje w obrębie osadów rzecznych, wcześniej przez siebie złożonych. Rzeka ta również drenuje wody gruntowe występującego na tym terenie pierwszego poziomu wodonośnego.

#### Starorzecze Doliny Warty

W pewnym oddaleniu od rzeki znajduje się strefa dużych, stosunkowo młodych starorzeczy. Szerokością i głębokością dorównują, a czasem przewyższają Wartę. Lustro wody w płytszych miejscach porastają rośliny o liściach pływających, np. grzybienie białe i grązele żółte oraz żabiściek pływający, osoka aloesowata, rzęsa drobna i trójrowkowa oraz spirodela wielokorzeniowa. Sporadycznie zobaczyć można najmniejszą roślinę kwiatową świata, liczącą ok. 1 mm wolfię bezkorzeniową. Głębsze strefy zajmują rogatki sztywny i pływacz zwyczajny. Brzegi starorzeczy pokrywa roślinność szuwarowa najczęściej budowana przez trzcinę, mannę mielec, mózg trzcinowatą i turzycę zaostrzoną. Szuwary tworzą także kosaciec żółty, tatarak, strzałka wodna, jeżogłówka gałęzista, łączeń baldaszkowy. Starorzecza zamieszkują liczne zwierzęta. Przede wszystkim rzucają się w oczy ptaki. Gniazda w szuwarach zakładają bąki, gęsi gęgawy, żurawie, rybitwy czarne, śmieszki, łyski, kureczki zielonki i nakrapiane, kokoszki, błotniaki stawowe, brzęczki.

- Szczególne zasoby

Niemal cały obszar gminy Osjaków leży w obrębie Nadwarciańskiego Obszaru Chronionego Krajobrazu, stanowiącego fragment międzyregionalnego systemu obszarów prawnie chronionych związanych z rzeką Wartą, jej doliną i towarzyszącym jej po obydwu stronach, kompleksów leśnych. W gminie Osjaków w obszarze tym znalazła się cała lewobrzeżna część gminy oraz prawobrzeżna po dolinę Wierznicy.

Nadwarciański Park Krajobrazowy jest częścią doliny środkowej Warty, uznanej za ostoję ptaków wodno-błotnych o randze międzynarodowej. Na terenie Parku stwierdzono 230 gatunków ptaków, z czego 145 obecnie lęgowych. Niezwykle bogata i różnorodna jest także szata roślinna, stwierdzono w Parku ponad 1000 gatunków roślin naczyniowych (z czego 100 znajduje się na "czerwonych listach" Polski i Wielkopolski) tworzących ok. 230 zbiorowisk roślinnych. Warunki przyrodnicze doliny determinowane są reżimem wód Warty. W zależności od odległości od jej koryta i co za tym idzie natężenia oddziaływania wód powodziowych rozwinęły się charakterystyczne strefy, obecnie modyfikowane działalnością człowieka.

Na skutek oddziaływania rolnictwa znacząco ograniczone zostały powierzchnie lasów na korzyść zbiorowisk łąkowych i pastwiskowych. Łęgi wierzbowe i towarzyszące im zarośla wiklinowe zachowały się jedynie w strefie najbliższej koryta rzeki. Ten rodzaj lasów zaliczany jest obecnie do najrzadszych w Europie, a ich zanik wiąże się z niewłaściwie prowadzonymi zabiegami hydrotechnicznymi. Niewielkie skrawki zachowane jeszcze nad Wartą są miejscem występowania wielu rzadkich gatunków roślin i zwierząt. W tym zbiorowisku odnaleziono zagrożone wyginięciem porosty: mąklę tarniową i brodaczkę. Stwierdzono w tych lasach gniazdowanie kilkudziesięciu gatunków ptaków (w tym rzadkie podróżniczki), tu swoje żeremia budują bobry.

Przez gminę przebiega Szlak Bursztynowy, który ma obecnie być dofinansowany w ramach Indykatoryjnego Programu Inwestycyjnego Województwa Łódzkiego.

### **Dziedzictwo kulturalne:**

- Zabytki

Na terenie gminy istnieją 134 obiekty stałe o wartościach kulturowych oraz 82 stanowiska archeologiczne, z których wiele posiada istotne znaczenie dla rekonstrukcji procesów kulturowych i historycznych, występują również strefy obserwacji archeologicznej.

Obecny układ przestrzenny Osjakowa zachował do dziś typowe cechy miejskie - prostokątny, centralnie położony rynek i prostopadłe wychodzące zeń uliczki. Historia parafii w Osjakowie sięga XII lub XIII w. Wiadomo, że w XVI w. stał tu kościół drewniany z



murowaną zakrystią. W 1648 r. postawiono kościół murowany. W końcu XVIII w. parafia liczyła 6000 wiernych. Od samego początku parafia i kościół są pod wezwaniem św. Jadwigi. Obecną świątynię wybudowano w stylu neogotyckim w latach 1909 -1914. We wnętrzu kościoła parafialnego św. Jadwigi znajduje się piękny neogotycki ołtarz główny oraz późnogotycka chrzcielnica z XVI wieku. Ponadto na uwagę zasługuje boczny ołtarz pw. Matki Boskiej Częstochowskiej, barok 1750 r. – drewno polichromowane złoczone, jak również krucyfiks – barok XVIII w. drewno polichromowane.

Zachowała się też była synagoga. Synagoga w Osjakowie została wybudowana na początku XIX wieku. Podczas II wojny światowej Niemcy zdewastowali synagogę. Po zakończeniu wojny budynek synagogi przebudowano na magazyn. Murowany budynek synagogi wzniesiono na planie prostokąta. Na wschodniej elewacji zachowało się obramowanie wyznaczające miejsce Aron ha-Kodesz. Obecnie budynek znajduje się w rękach prywatnych.

W centrum Osjakowa znajduje się obelisk ku czci poległych w latach 1939-1945. Cmentarz żydowski w Osjakowie został założony w XVIII wieku. Podczas II wojny światowej Niemcy całkowicie zniszczyli cmentarz. Na powierzchni 0,5 hektara nie zachował się ani jeden nagrobek.

Na cmentarzu w Osjakowie znajduje się mogiła powstańców poległych 27 marca 1863 r. (źródło: Z dziejów Osjakowa Stefan Łakomy, 1994) w bitwie pod Radoszewicami oraz mogiły ofiar niemieckiego terroru. Na tymże cmentarzu stoi pomnik poświęcony żołnierzom radzieckim, którzy zginęli w okolicach Osjakowa w czasie walk wyzwoleniczych.

W dokładnie niewiadomym miejscu w wiekach średnich pracowała kuźnia wodna. Jeszcze sto lat temu znajdowano żużel. Od niepamiętnych czasów zawsze stał tu młyn. W 1887 r. Józef Majhert wybudował 2 młyny po obu stronach rzeki. Na lewym brzegu stał duży - kupiecki (rozebrano go w 1922 r.), na prawym mniejszy - chłopski (spłonął w 1962 r.). Obok młynów pracował w latach 1909 - 1962 tartak, również napędzany wodą. Dziś śladem po tej działalności są pale drewniane wystające z Warty.

Obszar odkrywkowego wydobywania rudy darniowej - od dawna wykopywano w okolicy rudę żelaza. W okresie międzywojennym z głębokości 30 - 60 cm pozyskiwano rudę, którą następnie furmankami wożono na przystanek kolejowy w Wieluniu, skąd pociągiem transportowano ją do hut na Śląsk („Kościeszko”, „Pokój”) i do Częstochowy. Obszar wydobywania obejmował miejscowości - Józefinę, Jasień, Czernice.

- Ośrodki kultury i sportu

#### Gminny Ośrodek Kultury w Osjakowie

W gminie funkcjonuje Gminny Ośrodek Kultury zlokalizowany w Osjakowie.

Pod patronatem Gminnego Ośrodka Kultury działa Zespół Pieśni Ludowej.

Zespół Pieśni Ludowej z Osjakowa - Zespół Pieśni Ludowej powstał w 1976 roku z inicjatywy nieżyjącej Pani Marii Dederko.

Członkowie Zespołu przyczyniają się do rozwoju kultury ludowej, tradycji ludowych regionu wieluńskiego. Repertuar Zespołu tworzą pieśni ludowe z własnej wsi i własnego regionu. Pod opieką instruktorów-muzyków zespół staje się profesjonalną grupą zapraszaną do wielu miejscowości, w najbliższym otoczeniu m.in. występuje w Działoszynie, Wieluniu, Kiełczygłowie, Rychłocicach, Sieradzu i Kościerzynie. Występuje też na imprezach o zasięgu ogólnopolskim m.in. w Kazimierzu nad Wisłą.. Występy Zespołu Pieśni Ludowej z Osjakowa uświetniają imprezy gminne (dożynki, jubileusze pożycia małżeńskiego, jubileusze strażackie, imprezy plenerowe i uroczystości świąt państwowych).

Zespół bierze udział w ogólnopolskich, wojewódzkich festiwalach folklorystycznych, konkursach, zdobywa nagrody i wyróżnienia.

W ramach Ośrodka działają ponadto jeszcze 2 zespoły tj. Zespół Pieśni Ludowej „Chorzynianki” w Chorzynie i Zespół Pieśni Ludowej w Dębinie.

#### Gminny Ludowy Klub Sportowy „Warta” w Osjakowie

Klub sportowy GLKS został założony w 1949 roku. Kieruje on życiem sportowym gminy Osjaków. Szczególnie prężnie działają sekcje: piłki nożnej – seniorzy i juniorzy.

Klub dysponuje stadionem i obiektami w pobliżu stadionu (sala do tenisa stołowego, zaplecze gospodarczo-sanitarne).

#### Obiekty sportowe:

Kort tenisowy i boisko do piłki siatkowej - ośrodek Kalina w Drobnicach

Boisko do piłki nożnej - stadion w Osjakowie

Basen do pływania - ośrodek Kalina w Drobnicach

- Lokalni artyści, wyroby regionalne

Tabela nr 1: Wykaz lokalnych artystów, wyrobów regionalnych

<b>Artyści ludowi</b>	<b>Charakterystyka</b>
<b>Buczek Andrzej (zam. Dębina)</b>	Plecionkarstwo: wyroby ze słomy i wikliny, tj. koszyki, kobiałki, koszyczki na pieczywo. Wykonuje też ule, tzw. „kózka” (jest to wyrób ze

	słomy szyty korzeniem).
<b>Forenc Zenobia (zam. Chorzyna)</b>	Wyroby z papieru, tkactwo, hafciarstwo, szydełkowanie.
<b>Borek Genowefa (zam. Osjaków)</b>	Haft, szydełkowanie, wyszywanie, plastyka papierowa (wyroby z papieru, słomy i bibuły).
<b>Tyka Lidia (zam. Kuźnica Ługowska)</b>	Haftowanie obrazów , innych widoków, poduszki, bieźniki, (haft krzyżykowy).
<b>Nawajska Teresa (zam. Raduczyce)</b>	Plastyka papierowa, pająki z materiału i słomy, haftowanie i wyszywanie oraz koronkarstwo.
<b>Glinkowski Tadeusz (zam. Osjaków )</b>	Rzeźbiarstwo.
<b>Lamorska Bogumiła (zam. Osjaków)</b>	Haft, szydełkowanie, plastyka papierowa.
<b>Pani Zenobia Forenc, Genowefa Borek i p. Andrzej Buczek to również gawędziarze ludowi.</b>	

### **Infrastruktura obsługi turystyki:**

- Baza noclegowa, gastronomiczna
  - Ośrodek wypoczynkowy Kalina w Drobnicach - obiekt usytuowany w lesie sosnowym o powierzchni 7 ha, malowniczo położony nad rzeką Wartą. Ośrodek zapewniający w sezonie wiosenno-letnim 150 miejsc noclegowych. Oferuje noclegi o różnym standardzie w pokojach gościnnych i domkach kampingowych oraz pełne wyżywienie. Do dyspozycji gości są: lodówki, aneksy kuchenne, w niektórych domkach łazienki lub umywalki, taras, świetlica z TV, plac zabaw, boisko sportowe, tenis stołowy, bilard, korty, basen odkryty, basenik dla dzieci, kiosk, bar, kawiarnia, teren ogrodzony, bezpieczny parking.
  - Pole biwakowe w Osjakowie  
Pole biwakowe w Osjakowie położone jest nad rzeką Wartą w kompleksie urządzeń Gminnego Ludowego Klubu Sportowego „WARTA” Dysponuje 30 miejscami obozowania i 10 miejscami na przyczepy kampingowe. Wyposażone jest w ujęcie wody oraz energii elektrycznej. Dodatkowym walorem usytuowania pola biwakowego jest połączenie poprzez kładkę z wyspą, na której ustanowiony został park wiejski o

powierzchni 1,978 ha. Park stanowi bardzo dobre miejsce do wypoczynku; alejki, miejsce do grillowania, wędkowania.

- Zajazd Mazurek w Osjakowie – znajdujący się przy trasie nr 8 dysponuje motelem czynnym całą dobę na około 40 miejsc noclegowych i restauracją posiadającą 100 miejsc konsumpcyjnych. W zajeździe jest sala konferencyjna, gdzie organizowane są spotkania i szkolenia na ok. 40 osób.

Pokoje wyposażone są w łazienki i telewizję satelitarną i telefony. Przy zajeździe znajduje się parking i garaże hotelowe. Natomiast restauracja oferuje posiłki i tradycyjną polską kuchnię.

Organizuje się tu uroczystości rodzinne, bale sylwestrowe i karnawałowe.

- Zajazd Podjadek i Bar Podjadek w Osjakowie - 24 miejsca noclegowe oraz 220 miejsc konsumpcyjne. Restauracja i bar czynny całą dobę.

- Motel „Łasuch” w Kuźnicy Strobińskiej - czynny całą dobę dysponujący 11 miejscami noclegowymi oraz około 100 miejscami konsumpcyjnymi. Do dyspozycji wypoczywających jest kort tenisowy.

- Oberża Knieja – usytuowana jest na drodze krajowej nr 8 Warszawa – Wrocław w odległości 11 km od miasta Wieluń w kierunku Warszawy. Z okien obiektu roztacza się niepowtarzalny widok na urokliwy las dębowy i sosnowy. Do dyspozycji gości apartamenty hotelowe, pokoje hotelowe (30 miejsc noclegowych), restauracje i grill.

- Bar, Restauracja „Ósemka” w Osjakowie - Dysponuje 70 miejscami konsumpcyjnymi. Czynny 24 godziny na dobę.

- Bar „XXL” w Raduckim Folwarku - Dysponuje 24 miejscami konsumpcyjnymi, miejscem parkingowym TIR

- Gospodarstwa agroturystyczne:

Wiesława i Stefan Tokarek, Józefina 1, 98-320 Osjaków

Gospodarze zapraszają na wypoczynek w kontakcie z przyrodą i naturalnym życiem wsi. Do dyspozycji gości są pokoje położone na piętrze z oddzielnym wejściem do domu. Oddzielna kuchnia dla turystów zapewnia możliwość przygotowania posiłków ze zdrowych produktów pochodzących z gospodarstwa.

#### Halina i Stanisław Zjawińscy, Felinów 8, 98-320 Osjaków

Gospodarstwo atrakcyjnie położone w otulinie Załęczańskiego Parku Krajobrazowego, blisko drogi krajowej nr 8 (Warszawa-Wrocław), nad rzeką Wartą. Do dyspozycji gości: funkcjonalne pokoje z TV, łazienką i kuchnią, posiłki domowe, miła rodzinna atmosfera. Atrakcje: możliwość gry w tenisa, kąpiele w rzece, ognisko lub grillowanie, obcowanie ze zwierzętami domowymi, wycieczki rowerowe. W ofercie możliwość zakupu przetworów mięsnych wg . receptur tradycyjnych.

#### Barbara i Jacek Podgórnianie, Felinów 8a, 98-320 Osjaków

Gospodarstwo z szerokim dostępem do rzeki Warty. Możliwość uprawiania sportu, łowienia ryb, zbierania owoców lasu, codziennego obcowania z przyrodą i zwierzętami hodowanymi w gospodarstwie. Cisza, czyste powietrze oraz miła atmosfera to gwarancja udanego wypoczynku.

#### Grażyna i Leszek Mareccy, ul. Sienkiewicza 11, 98-320 Osjaków

Samodzielny dom na terenie kilkuhektarowej posiadłości nad Wartą. 3 pokoje, kuchnia z pełnym wyposażeniem, łazienka, TV, stół do tenisa, siatkówka, grill, meble ogrodowe, piaskownica. Wokół duży, zielony teren, sad, las, rzeka Warta – 200 m . Możliwość zabrania swoich zwierząt.

#### Halina Piekara, Walków 29, 98-320 Osjaków

Gospodarstwo położone około 500 m od rzeki Warty i około 100 m od lasu. Każdy kto lubi ciszę i obcowanie z przyrodą znajdzie tu wspaniały azyl. Można łowić ryby lub zbierać grzyby a wieczorem posiedzieć przy ognisku. Gospodarze polecają domowe obiady oraz zawsze świeże mleko, jaja, sery. Do dyspozycji gości 1 pokój 3-osobowy przez cały rok.

#### Bożena Gibas, Kajdas 1, 98-320 Osjaków

Gospodarstwo agroturystyczne wraz z polem namiotowym położone jest w urokliwym, zacisznym miejscu. Sezonowo gospodarze dysponują kwaterami do wynajęcia. Niezwykły urok temu miejscu nadaje tama piętrząca wodę, stawy rybne, duża plaża, stary drewniany młyn wodny z XVII w. Gospodarstwo i pole namiotowe otoczone lasami, które słyną z pięknych i smacznych owoców leśnych oraz grzybów. Gościnna Ziemia Osjakowska zaprasza wszystkich, którzy zechcą skorzystać z dóbr jakie daje naturalne środowisko w dolinie rzeki Warty.

Wanda i Stefan Sztajgla, ul. Kościelna 2, 98-320 Osjaków

Gospodarstwo z bezpośrednim dostępem do rzeki Warty. Możliwość uprawiania sportu, łowienia ryb, zbierania owoców lasu. Najbliższa sieć gastronomiczna - 300 m. W pobliżu sklepy spożywcze, przystanek PKS - 50 m. Oferta całoroczna.

Henryka Dubecka, ul. J. Słowackiego 12, 98-320 Osjaków

Gospodarstwo położone w zacisznym miejscu obok lasu i w sąsiedztwie rzeki Warty. Gospodarze polecają świeże mleko, jaja, produkty pochodzące z własnego gospodarstwa. Możliwość korzystania z okolicznej, dobrze rozwiniętej sieci gastronomicznej.

Leszek Gieda, Piskornik Czernicki 1, 98-320 Osjaków

Gospodarstwo położone na terenie malowniczego Załęczańskiego Parku Krajobrazowego. Do dyspozycji gości pokoje gościnne: 2 pokoje 2-osobowe, 1 pokój 3-osobowy. Wyżywienie pełne lub na własną rękę.

Ewa Kempa, ul. Częstochowska 74, 98-320 Osjaków

Gospodarstwo położone w otulinie Parku Krajobrazowego Międzyrzecza Warty i Widawki, nad rzeką Wartą, przy trasie E8 Warszawa – Wrocław. Do dyspozycji gości pokoje gościnne z łazienkami: 1 pokój 2-osobowy, 2 pokoje 3-osobowe, 2 pokoje 4-osobowe. Wyżywienie na własną rękę ale także na życzenie.

Bogumiła Kowalczyk, Józefina 49, 98-320 Osjaków

Gospodarstwo położone 3 km od trasy E8 Warszawa - Wrocław. Dookoła las, w gospodarstwie staw z wydzielonym kąpieliskiem i plażą, taras wypoczynkowy, wodospad ogrodowy i fontanna. Do dyspozycji gości pokoje gościnne: 2 pokoje 3-osobowe, wyżywienie pełne i na własną rękę. Dostęp do Internetu. Oferta całoroczna dla miłośników kontaktu z przyrodą. Gwarantowana cisza, spokój, czystość i higiena. Znajomość angielskiego, niemieckiego i rosyjskiego ułatwia kontakt gościom zagranicy.

Andrzej i Małgorzata Wrzesińscy – Gościniec „Pod lasem”, Krzętłe 1, 98-320 Osjaków

Gospodarstwo położone w dorzeczu rzek Warty i Wierznicy ( I klasa czystości, liczne meandry), na terenie Parku Krajobrazowego Międzyrzecza Warty i Widawki, przy trasie E8 Warszawa – Wrocław.

Gospodarstwo specjalizuje się w hodowli koni pod siodło rasy śląskiej i małopolskiej. Do dyspozycji gości pokoje gościnne: 1 pokój 2-osobowy, 3 pokoje 3-osobowe, 1 pokój 4-osobowy z czterema łazienkami. Wyżywienie na własną rękę ale także propozycja żywienia na życzenie.

W ofercie dla gości ogrodzony kort tenisowy, boisko do piłki plażowej, parking i garaż. Możliwość przyjmowania koni na hotel, nauka jazdy konnej z instruktorem, wiele regionalnych atrakcji przyrodniczych i kulturalnych.

- Aktualna oferta turystyczna

W miejscowości Osjaków zlokalizowana jest przystań wodna nad Wartą. Turystów przyciągają także szlaki rowerowe:

- Ø Konopnica - Osjaków - Konopnica o długości 43.1 km znakowany kolorem zielonym.

Znakowany kolorem zielonym szlak rowerowy o długości 43.1 km rozpoczyna się w Konopnicy w sąsiedztwie budynku Urzędu Gminy i wiedzie pętlą w kierunku Rychłotic, Szynkielowa, Walkowa, Dębiny i Osjakowa, skąd powraca do punktu wyjścia. Na trasie lub w pobliżu tego szlaku, wiodącego przez północno-zachodnie krańce powiatu wieluńskiego, po części wzdłuż doliny Warty, można podziwiać piękną panoramę doliny rzeki, obejrzeć lub zwiedzić liczne zabytki kultury materialnej. Do najciekawszych należą: zespół kurhanów w Lesisku, pozostałości grodziska, dwór Kozarskich, dawny kościół oo. Paulinów oraz cmentarz wojenny w Konopnicy. Szlak wiedzie również skrajem rezerwatu "Hołda" - jednego z dwóch rezerwatów przyrody istniejących jak dotąd na terenie powiatu wieluńskiego. Ponadto w Dębinie znajduje się obiekt archeologiczny – cmentarzysko – wpisany do rejestru zabytków.

- Ø Wierzchlas – Jodłowiec – Józefina – Nowa Wieś – Osjaków – Raduczyce – Kajdas – Drobnice – Łykowe(młyn) – Kraszkowice – Ruda - Wierzchlas

Znakowany kolorem zielonym szlak rowerowy o długości 44.9 km bierze swój początek we wsi Wierzchlas przy tutejszej szkole podstawowej i wiedzie przez wschodnie połacie powiatu wieluńskiego. W znacznej części szlak ten prowadzi przez lub też skrajem znacznego kompleksu leśnego, a na odcinku z Łykowego przez Drobnice, Kajdas i Raduczyce do Osjakowa - wzdłuż malowniczej doliny Warty. Do najciekawszych miejsc i obiektów na trasie należy Ruda - dawna siedziba kasztelanii rudzkiej i najstarsza stolica ziemi wieluńskiej, z przebudowanym kościołem romańskim i zabytkowym pałacem; stary młyn wodny w Łykowym nad Wartą oraz Osjaków - niegdyś miasteczko z zachowanym układem przestrzennym i budynkiem dawnej synagogi, kościołem parafialnym (1909-1014), z ołtarzem bocznym z XVIII w.

Szlak nadwarciański:

Drobnice – Osjaków - Walków sprzyja szczególnie rozwojowi turystyki pieszej, rowerowej oraz organizacji spływów kajakowych.

### Spływy kajakowe - etapy spływu

**Trasa:** 8. Krzeczów - Osjaków

**Krzeczów**, most na drodze nr 486 Wieluń - Działoszyn. Na końcu wsi, na lewym brzegu, ulokowały się dwa ośrodki turystyczne: całoroczny hotel Ritmo z domkami kempingowymi i restauracją (niezbyt wygodny dostęp z brzegu rzeki), a nieco dalej sezonowy ośrodek wypoczynkowo-kolonijny KALINA (duża liczba miejsc w domkach kempingowych), położony na terenie miejscowości Drobnice – gmina Osjaków.

**Łykowe**, rozmyty próg wodny przy nowoczesnym młynie handlowym z dużymi silosami. Spływ utrudniają resztki progu, kamienie i płyty.

**Kajdas** - próg wodny; kajaki trzeba przenieść lewym brzegiem.

**Osjaków**, most na drodze nr 8 (E 67) Warszawa-Wrocław. Na prawym brzegu w promieniu 500 m od rzeki zapraszają dwa duże obiekty noclegowo-gastronomiczne z parkingami zajazd Podjadek i hotel Mazurek. Dzięki dobrej komunikacji wiele osób zaczyna w tym miejscu weekendowe spływy, które kończą się zwykle nad jeziorem Jeziorsko. Zjazd nad brzeg jest umiejscowiony za mostem po prawej stronie. Szerokość koryta sięga tutaj 40 m. Pole biwakowe nad rzeką, wyposażone w ujęcie wody oraz przyłącza elektryczne, wchodzi w skład obiektów klubu sportowego „Warta”.

- Sieć połączeń z innymi miastami

Gmina Osjaków posiada dogodne połączenia komunikacyjne z wszystkimi większymi miastami w regionie jak Łodzią, Wieluniem, Bełchatowem, Sieradzem i Częstochową. Główną drogą jest trasa nr 8 łącząca Wrocław z Warszawą.

Dojazd do Osjakowa i wybranych miejscowości na terenie gminy zapewnia regularna komunikacja lokalna PKS z Wieluniam.

Z Osjakowa do Wielunia jest 18 km, do Sieradza - 48 km, do Częstochowy - 65 km, do Piotrkowa Trybunalskiego – 69 km, do Łodzi - 85 km, do Wrocławia –126 km, do Krakowa 210 km i do Warszawy - 209 km



## Infrastruktura techniczna

- Układ komunikacyjny(drogi)

Główną drogą w gminie Osjaków jest trasa krajowa nr 8 łącząca Wrocław z Warszawą.

Gmina Osjaków posiada również bardzo rozbudowaną sieć dróg gminnych.

Tabela nr 2: Drogi gminne w gminie Osjaków

Drogi	2003	2004
O twardej nawierzchni	34,20	35,20
O twardej nawierzchni ulepszonej	12,70	13,70
O nawierzchni gruntowej	122,40	122,40
Długość dróg gminnych	156,60	157,60

*Zródło: GUS*

Gmina Osjaków posiada aż 157,6 km dróg gminnych. Wyróżnia się tym wśród pozostałych gmin powiatu wieluńskiego. Jednak tylko 21,70% dróg gminnych posiada nawierzchnię twardą a 78,30% jedynie gruntową.

- Sieć wodociągowa

Tabela nr 3: Sieć wodociągowa w gminie Osjaków na koniec 2006 roku

Długość czynnej sieci (km)	Połączenia prowadzące do budynków mieszkalnych	Woda dostarczona gospodarstwom domowym (dam <sup>3</sup> )
118,7	1.222	129,5

*Zródło: Statystyki gminne*

Gmina Osjaków posiada dobrze rozwiniętą infrastrukturę wodociągową. W gminie Osjaków z sieci wodociągowej korzysta 4.657 mieszkańców, czyli 97,5% ludności gminy. (źródło: statystyka gminna)

- Sieć kanalizacyjna

Porównując długość sieci wodociągowej na terenie gminy Osjaków z długością sieci kanalizacji sanitarnej należy stwierdzić, iż istnieje znaczna dysproporcja w długościach tych sieci. Świadczy to o pilnych potrzebach budowy i rozbudowy systemów kanalizacyjnych w gminie. Z sieci kanalizacyjnej korzysta tylko 22,35 % mieszkańców gminy.

Tabela nr 4: Sieć kanalizacyjna w gminach powiatu wieluńskiego w 2005 roku

Gmina	Długość czynnej sieci kanalizacyjnej (km)	Połączenia prowadzące do budynków mieszkalnych	Ścieki odprowadzone (dam <sup>3</sup> )	Ludność korzystająca z sieci kanalizacyjnej
Biała	0,5	4	1,6	15
Czarnożyły	21,3	404	22,0	1 351
Konopnica	5,7	97	20,0	446
Mokrsko	4,2	70	52,0	297
Osjaków	11,9	379	34,2	1 068
Ostrówek	5,0	98	22,5	356
Skomlin	6,4	200	15,5	623
Wieluń - miasto	46,1	1 339	871,0	21 950
Wieluń - obszar wiejski	20,7	595	51,4	2 828

Zródło: GUS

Na terenie gminy działa biologiczna oczyszczalnia ścieków z podwyższonym usuwaniem miogenów. Jest to jedna z pięciu oczyszczalni na terenie powiatu wieluńskiego. W roku 2002 w gminie oczyszczono 21 dam<sup>3</sup> ścieków, w 2003 – 25,6 dam<sup>3</sup>, w 2004 – 33 dam<sup>3</sup> a w roku 2005- 34,2 dam<sup>3</sup> ścieków.

## Zasoby ludzkie

- Sytuacja demograficzna i społeczna terenu

Tabela nr 5: Stan ludności na dzień wg stałego miejsca zameldowania 31 XII 2005

Rok	Stan ludności na dzień 31 XII 2005 roku		
	Ogółem	Mężczyźni	Kobiety
1995	4.932	2.439	2.493
1996	4.899	2.424	2.475
1997	4.935	2.443	2.492
1998	4.901	2.444	2.457
1999	4.813	2.364	2.449

2000	4.781	2.355	2.426
2001	4.751	2.339	2.412
2002	4.731	2.344	2.387
2003	4.736	2.349	2.387
2004	4.762	2.360	2.402
2005	4.777	2.375	2.402

*Źródło: GUS*

W porównaniu do roku 1995 liczba ludności spadła o 155 osób. Ale utrzymująca się w latach 2002 – 2005 tendencja wzrostu mieszkańców poprawiła znacznie sytuację demograficzną w gminie. Od 2002 roku gminie przybyło 46 mieszkańców.

Tabela nr 6: Przyrost naturalny w latach 2000-2005

Rok	Wartość	J.m.
2000	-16	Osoba
2001	-18	Osoba
2002	-4	Osoba
2003	-2	Osoba
2004	-6	Osoba
2005	10	osoba

*Źródło: GUS*

W gminie Osjaków obserwujemy ujemny wskaźnik przyrostu naturalnego. Najniższą wartość (-18 osób) wskaźnik osiągnął w 2001 roku. W 2005 roku sytuacja jest bardziej optymistyczna wskaźnik wynosi +10. Na ujemny wskaźnik przyrostu naturalnego wpływ ma wysoki wskaźnik zgonów, ale przede wszystkim malejąca liczba urodzeń. Spowodowane jest to przede wszystkim faktem, iż kobiety decydują się obecnie na macierzyństwo najczęściej dopiero pomiędzy 25 a 29 rokiem życia (na początku lat 90 - między 20 a 24). Im bardziej wykształcone, tym częściej odkładają macierzyństwo bliżej trzydziestego roku życia. Wzrasta też liczba kobiet, które w ogóle nie wychodzą za mąż. Najpopularniejszym modelem rodziny jest 2+2, choć coraz częściej pary decydują się na jedno dziecko. Inne małżeństwa nie decydują się na dziecko z powodów trudności finansowych. Bezrobocie, ubóstwo powodują, że młodzi ludzie nie decydują się na zawieranie małżeństw i dzieci.

- Migracje

Czułym miernikiem zmian sytuacji społeczno-gospodarczej jest migracja. Ludzie osiedlają się na terenach, których perspektywy rozwojowe postrzegają z optymizmem, natomiast spontaniczna emigracja z danego terenu jest zawsze sygnałem zagrożenia zapaścią rozwojową

Tabela nr 7: Saldo migracji w ruchu wewnętrznym w gminie

Rok	Wartość	J.m.
2000	-16	osoba
2001	-11	osoba
2002	-16	osoba
2003	6	osoba
2004	31	osoba
2005	5	osoba

*Źródło: GUS*

Od roku 2000 do 2002 w gminie utrzymywało się ujemne saldo. W roku 2000 i 2002 wskaźnik salda migracji wyniósł aż -16 osób. Od roku 2003 sytuacja nieco się poprawiła. Wskaźnik wyniósł w 2003 roku + 6 osób, a w roku kolejnym już + 31 osoby. W 2005r. wskaźnik salda migracji spada ale nadal utrzymuje się na plusie.

- Struktura ludności według wieku, wykształcenia

W strukturze wieku ludności można wyróżnić trzy podstawowe kategorie, które są istotne z punktu widzenia rynku pracy i zasobów siły roboczej:

- ludność w wieku przedprodukcyjnym tj. w wieku od 0 do 17 lat,
- ludność w wieku produkcyjnym, w tym: kobiety od 18 do 59 lat, a mężczyźni od 18 do 64 lat,
- ludność w wieku poprodukcyjnym, w tym: kobiety od 60 lat i więcej, a mężczyźni od 65 lat i więcej.

Tabela nr 8: Struktura ludności z punktu widzenia rynku pracy i struktury wieku w gminie Osjaków

Lata	2000	2001	2002	2003	2004	2005
Ludność w wieku przedprodukcyjnym	1.237	1.197	1.157	1.126	1.112	1.100

Ludność w wieku produkcyjnym	2.650	2.676	2.713	2.722	2.779	2.824
Ludność w wieku poprodukcyjnym	870	877	868	868	852	847

Źródło: GUS

Od roku 2000 do roku 2005 liczba ludności w wieku:

- przedprodukcyjnym - zmniejszyła się o 137 osób,
- produkcyjnym – wzrosła o 174 osób,
- poprodukcyjnym - zmniejszyła się o 23 osoby.

W 2005 roku ludność w wieku:

- przedprodukcyjnym - 1.100 osób, co stanowi 23% ogółu mieszkańców
- produkcyjnym – 2.824 osób, co stanowi 59% ogółu mieszkańców
- poprodukcyjnym – 847 osób, co stanowi 18% ogółu mieszkańców

Pozytywnym zjawiskiem wynikającym ze struktury demograficznej jest wysoki udział osób w wieku produkcyjnym w ogólnej liczbie ludności gminy.

Tabela nr 9: Poziom wykształcenia w gminie Osjaków w 2002 roku

Wykształcenie	Ogółem	Stan procentowy	Mężczyźni	Kobiety
Wyższe	158	4%	51	107
Policealne	87	2%	18	69
Średnie razem	684	17%	291	393
Zasadnicze zawodowe	1.139	29%	731	408
Podstawowe ukończone	1.563	40%	747	816
Podstawowe nieukończone i bez wykształcenia szkolnego	310	8%	102	208

Źródło: GUS

Największa liczba osób (ok. 40% ludności gminy) posiada wykształcenie podstawowe ukończone. Wykształcenie zasadnicze zawodowe posiada 29% mieszkańców gminy Osjaków, a wykształcenie wyższe tylko 4 %. Ogólnie poziom wykształcenia w gminie jest niski. W gminie Osjaków wykształcenie wyższe, policealne i średnie posiada zdecydowanie więcej kobiet niż mężczyzn. Jest to tendencja obserwowana w większości gmin w Polsce.

Gmina Osjaków posiada niepokojąco niski wskaźnik osób z wykształceniem wyższym. Można wymienić kilka czynników, które powodują iż ludzie młodzi w gminie rzadko decydują się na studia. Oto one:

- ubóstwo w rodzinie nie pozwala na zamieszkanie w innym mieście i podjęcie studiów,
- oddalenie od ośrodków akademickich,
- brak chęci do podwyższania kwalifikacji zawodowych,
- bierność ludzi młodych,
- nabieranie złych wzorców osobowych z otoczenia,
- brak motywacji i wiary we własne siły.

- Rynek pracy

Jednym z ważnych czynników wpływających na rynek pracy jest **poziom zatrudnienia**.

Tabela nr 10: Liczba osób pracujących w gminie Osjaków

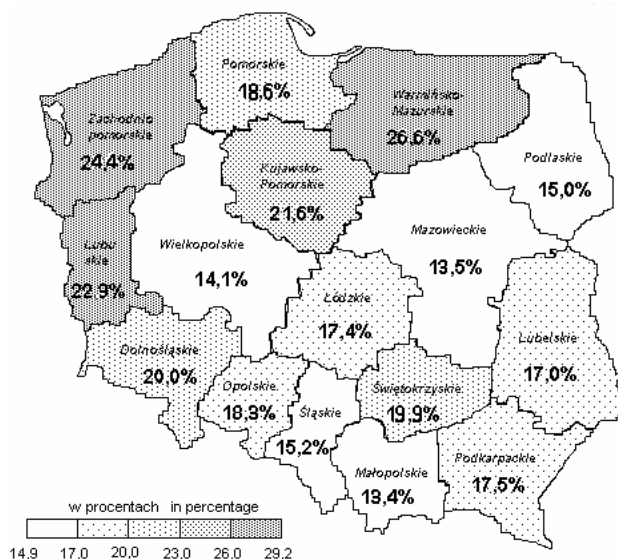
Liczba osób zatrudnionych	2003	2004	2005
ogółem	387	412	448
mężczyźni	194	217	233
kobiety	193	195	215

Źródło: GUS

Analizując poszczególne wskaźniki znajdujące się w powyższej tabeli możemy stwierdzić, że liczba osób pracujących, zamieszkałych w gminie Osjaków uległa zwiększeniu od 2003 roku o 61 osoby. Obserwujemy systematyczny wzrost zatrudnienia z roku na rok. W 2004 roku zatrudnienie w gminie kształtowało się na wyższym poziomie niż w roku 2003, a w roku 2005 wzrosła liczba osób mających pracę w porównaniu z rokiem poprzednim o 36.

W gminie obserwujemy większe zatrudnienie mężczyzn niż kobiet.

**Bezrobocie** stanowi jeden z najtrudniejszych problemów społeczno – gospodarczych. Rozmiar bezrobocia zależy od systemu gospodarczego i aktualnie prowadzonej polityki krajowego rynku pracy. Związane jest zwykle z poziomem nowych inwestycji i trwałym zatrudnianiem pracowników w nowopowstałych i nowoczesnych zakładach pracy sektora publicznego lub prywatnego.



Mapa nr 1: Stopa bezrobocia według województw (stan w końcu kwietnia 2006 roku)

W Polsce od wielu lat występuje wysoka stopa bezrobocia. W województwie łódzkim w 2004r. stopa bezrobocia przekracza już 19,5%. Pod koniec roku 2006 nieco spadła do 17,4%. Systematycznie spada liczba bezrobotnych i stopa bezrobocia w województwie łódzkim. Najwyższe bezrobocie utrzymuje się w pow. zgierskim (23,3%), kutnowskim (22,4%), tomaszowskim (22%) i radomszczańskim (21%). Najmniej ludzi bez pracy jest w powiecie skierniewickim (10%), wieluńskim (11,3%) i rawskim (11,6%).

Analizując poziom bezrobocia w poszczególnych gminach powiatu wieluńskiego w końcu 2006 roku, należy zauważyć spadek w ogólnej liczbie bezrobotnych w skali całego powiatu. Najbardziej widoczny spadek bezrobocia zauważono na terenach wiejskich gminy Wieluń – liczba osób zarejestrowanych w ewidencji urzędu, zamieszkałych na tym terenie, obniżyła się w 2006 roku o 28,6% a w mieście Wieluń 23,5%. W pozostałych gminach powiatu odnotowano następujące wskaźniki spadku bezrobocia: Biała – 15,3%, Czarnożyły – 10,3%, Konopnica – 16,5%, Mokrsko – 28,2%, **Osjaków – 18,2%**, Ostrówek – 15,9%, Pątnów – 23,1%, Skomlin – 20,1%, Wierzchlas – 17,8%.

Tabela nr 11: Liczba osób bezrobotnych w Gminie Osjaków

bezrobotni	ogółem	mężczyźni	kobiety
2004	339	174	165
2005	318	174	144

Źródło: GUS

W roku 2005 było 318 bezrobotnych na terenie gminy – ponad 11% osób w wieku produkcyjnym. Choć liczba osób bezrobotnych w gminie zmniejszyła się o 21 osób przez rok to problem bezrobocia wciąż istnieje.

Udział kobiet w ogólnej liczbie bezrobotnych w roku 2005 wynosił w gminie Osjaków 45,2%. Wśród bezrobotnych pozostających w ewidencji urzędu pracy tylko 10,4% osób posiada prawo do zasiłku dla bezrobotnych. Wśród bezrobotnych zarejestrowanych w urzędzie odnotowano 30,8% osób nie posiadających kwalifikacji zawodowych w gminie Osjaków.

## **Organizacje pozarządowe – wpływ**

Ø W ostatnich latach XXI wieku w ramach ochrony dziedzictwa kulturowego Europy powstał program utworzenia tras, które nawiązując do dawnych dróg handlowych, po jakich bursztyn z Barbaricum przedostawał się do krajów śródziemnomorskich, miałyby wyznaczać turystyczne szlaki bursztynowe, przebiegające przez miejscowości z najciekawszymi ośrodkami związanymi z bursztynem.

W roku 2006, grupa inicjatywna składająca się z przedstawicieli nauki, kultury, muzealników, osób prywatnych i różnych lokalnych instytucji, założyła przy wsparciu władz samorządowych Wielunia i powiatu wieluńskiego Stowarzyszenie pod nazwą **Polski Szlak Bursztynowy** z siedzibą w Wieluniu.

Historyczna ziemia wieluńska, położona w międzyrzeczu górnej Prozny i Warty, od dawna stanowiła naturalny pomost pomiędzy Śląskiem, Kujawami i wybrzeżem Bałtyku, tędy przecież wzdłuż Prozny i górnej Warty wiódł starożytny szlak bursztynowy, a wspomniane międzyrzecze znalazło się dokładnie pośrodku drogi między Dunajem a ujściem Wisły, czyli w centralnym punkcie szlaku. Z tego też względu Stowarzyszenie pragnie włączyć się we wszelkie działania na płaszczyźnie krajowej i międzynarodowej związanej z reaktywacją szlaku bursztynowego na miarę potrzeb naszych czasów. Cele jakie sobie zakłada stowarzyszenie:

- podejmowanie inicjatyw kulturalno-turystycznych w zakresie kultury, edukacji i wypoczynku służących ożywieniu regionów położonych wzdłuż bursztynowego szlaku;
- wspieranie organizacji, stowarzyszeń i osób prywatnych zainteresowanych reaktywacją szlaku, inicjowanie, wspieranie i prowadzenie badań naukowych związanych z historią i przebiegiem szlaków bursztynowych na terenie Polski;
- współpraca i wymiana doświadczeń z zakresu turystyki i ochrony dziedzictwa kulturowego w ramach inicjatyw środkowoeuropejskich;



- szeroko rozumiana i wielostronna promocja zagadnień związanych ze szlakiem bursztynowym;
- rozwijanie kontaktów i współpracy między społecznościami związanymi z europejskim szlakiem bursztynowym;
- promocja krajoznawstwa z uwzględnieniem odrębności regionalnych;
- promowanie edukacji i ochrony dziedzictwa przyrodniczego;
- współdziałanie z władzami samorządowymi i państwowymi w realizacji celów statutowych;
- współpraca ze środkami masowego przekazu.

"Polski Szlak Bursztynowy " realizuje swoje cele poprzez:

- Opracowywanie publikacji, dokumentacji, organizowanie obrad i seminariów na temat Szlaku Bursztynowego.
- Organizowanie wystaw muzealnych, inicjowanie i przeprowadzanie imprez o charakterze kulturalno -turystycznym.
- Włączanie szkół wszystkich szczebli, instytucji oświatowych, stowarzyszeń, jednostek samorządu terytorialnego, w zadania o europejskim wymiarze propagujące rozwój Szlaku.
- Współprace z organizacjami, instytucjami naukowymi w celu podejmowania zadań związanych z rozwojem Szlaku w aspekcie kulturowym, turystycznym i gospodarczym.
- Wspieranie prowadzenia prac archeologicznych.

Modernizacja dróg, odnowienie zabytkowych drewnianych kościółków i budowa systemu informacji turystycznej - to niektóre korzyści, jakie ma przynieść realizacja projektu „Szlaku Bursztynowego”, przygotowanego przez wieluńskie starostwo. Pomysł otrzymał dofinansowanie z funduszy Unii Europejskiej.

Wicestarosta ma już dokładny program promocji Szlaku Bursztynowego. W maju odbędzie się rajd rowerowy z Moraw do Łodzi i wycieczka na Litwę. Na początku września zaplanowano w Wieluniu wielką imprezę pod nazwą Europejskie Święto Bursztynu, na którą przyjadą goście z Austrii, Włoch i innych krajów na szlaku.

Ø Gospodarstwa agroturystyczne istniejące w kilkunastu wsiach powiatu są skupione w lokalnym stowarzyszeniu agroturystycznym z siedzibą w Osjakowie.

## Gospodarka

Biorąc pod uwagę branże, w których funkcjonują przedsiębiorstwa zlokalizowane na terenie gminy Osjaków, zauważyć można zdecydowaną przewagę sektora handlu i napraw (ok. 30%). Kolejnymi, najbardziej aktywnymi sektorami w gospodarce gminy jest działalność produkcyjna (ok. 17%) oraz budownictwo (ok. 16%).

Użytki rolne stanowią 58% ogólnego obszaru gminy. Niska bonitacja gleb sprzyja przede wszystkim uprawom żyta, ziemniaków oraz produkcji zwierzęcej - hodowli bydła i trzody chlewnej. Gmina specjalizuje się również w produkcji chrzanu, który został wpisany (przez Urząd Marszałkowski w Łodzi) na listę produktów tradycyjnych, jako produkt o wyjątkowych walorach smakowych.

### Zakłady produkcyjne:

**VITAPOL - Zakład Przetwórstwa Spożywczego** wyposażony w nowoczesne urządzenia produkcyjne, wytwarza produkty o wysokiej jakości. Surowcem są owoce i warzywa pochodzące z miejscowych upraw, prowadzonych w nieskażonym środowisku. Produkuje bez dodatkowych chemicznych konserwantów, na bazie naturalnej wody mineralnej.

**DROS - Przetwórstwo Owoców i Warzyw**, produkuje między innymi: chrzan wiejski, cwikłę z chrzanem, ogórki konserwowe, musztardę, paprykę konserwową, wiele rodzajów sałatek obiadowych, przeciery, żurek.

**LA-VITA** Marek Luniak – Gabrielów – Przetwórstwo Owocowo-Warzywne

**PPHU ADMAR** - Producent makaronów

### **Piekarnie:**

**Krystyna Majsia**k - Producent pieczywa

Oferuje smaczne pieczywo: pszenne, żytnie, mieszane, razowe, wyborowe oraz wyroby cukiernicze i półcukiernicze.

**Jan Szuster** – pieczywo żytnie, razowe, pszenne.

**Józef Graczyk** - pieczywo

**Ewa Nowak** – piekarnictwo i cukiernictwo: pieczywo żytnie, półżytnie, sojowe, Graham, z nasionami zbóż: ciasta i ciastka domowe.

**Zakład Przetwórstwa Mięsnego** Podgórnjak Jacek – Felinów 8a – oferuje szeroki asortyment wędlin, tradycyjnych szynek oraz mięsa.

**Ubojnia AS** – Kuźnica Strobińska - ubojnia zwierząt

**Stolarstwo Ogólne** Halina Podgórnjak - Dębina – produkcja wyrobów tartacznych

**Tartak** Kempa Ryszard - Felinów 12 – Produkcja Wyrobów Tartacznych

**WPH AGRAHURT** Export-Import – Raducki Folwark 3

**Młyn Handlowo-Usługowy „Łykowe”** Ciechanowska Wiesława ” – Drobnice

### 1.3. Analiza SWOT

<b>TURYSTYKA</b>	
<b>MOCNE STRONY</b>	<b>SŁABE STRONY</b>
<ul style="list-style-type: none"> <li>- duże kompleksy leśne o wysokich walorach przyrodniczych</li> <li>- niski poziom zanieczyszczenia powietrza (w oddaleniu od drogi krajowej)</li> <li>- występowanie rzek na terenie gminy</li> <li>- organizowanie spływów kajakowych</li> <li>- możliwość z korzystania w gminie z: basenów, kortów tenisowych, ścieżek rowerowych, szlaków turystycznych</li> <li>- wolne tereny rekreacyjne do zagospodarowania</li> </ul>	<ul style="list-style-type: none"> <li>- zbyt słabe wykorzystanie krajobrazu gminy i walorów przyrodniczych oraz kulturowych</li> <li>- mało atrakcyjnych zabytków</li> <li>- brak szerokich działań na rzecz promocji regionu</li> <li>- brak punktu informacyjnego w gminie</li> <li>- zła dostępność (problemy ze znalezieniem po wpisaniu w wyszukiwarkę) oficjalnej strony internetowej gminy, oraz mało atrakcyjna strona dla turystów</li> <li>- brak zintegrowanej sieci informacji turystycznej</li> </ul>
<ul style="list-style-type: none"> <li>- dobrze rozwinięta baza noclegowa, gastronomiczna</li> </ul>	<ul style="list-style-type: none"> <li>- niewystarczający poziom zagospodarowania turystycznego, zwłaszcza dla obsługi form turystyki aktywnej</li> </ul>
<ul style="list-style-type: none"> <li>- przez gminę przebiega szlak Bursztynowy (wykreowanie produktu turystycznego)</li> <li>- utworzenie stowarzyszenia pod nazwą Polski Szlak Bursztynowy - realizacja projektu, dofinansowanie z UE</li> </ul>	
<ul style="list-style-type: none"> <li>- korzystny układ komunikacyjny</li> <li>- bliskość miasta Wieluń</li> <li>- korzystne położenie gminy, dobre połączenie z miastami: Łódź, Warszawa, Wrocław, Wieluń, Bełchatów, Sieradz, Częstochowa</li> <li>- położenie przy drodze krajowej nr 8</li> </ul>	
<ul style="list-style-type: none"> <li>- duży udział ludności w wieku produkcyjnym</li> <li>- wzrost ludności gminy</li> <li>- spadające w gminie bezrobocie</li> </ul>	<ul style="list-style-type: none"> <li>- malejący udział ludności w wieku przedprodukcyjnym</li> <li>- niski poziom wykształcenia ludności</li> </ul>

SZANSE	ZAGROŻENIA
<ul style="list-style-type: none"> <li>- piękne tereny rekreacyjne, czyste środowisko stanowią potencjał dla stworzenia i rozbudowy bazy turystycznej (wiejskiej, rekreacyjnej, sportowej)</li> <li>- wzrost popytu na usługi turystyczne</li> <li>- wzrost znaczenia turystyki weekendowej, agroturystyki</li> <li>- przy odpowiednim podjęciu działań promocyjnych, stworzeniu systemu promocji i dystrybucji produktu turystycznego gmina może stanowić ważniejszy niż obecnie teren obsługi ruchu turystycznego w regionie</li> </ul>	<ul style="list-style-type: none"> <li>- silna konkurencja na rynku krajowym regionów o podobnych produktach, walorach turystycznych</li> <li>- moda na wyjazdy zagraniczne</li> </ul>
<ul style="list-style-type: none"> <li>- rozwój produktów turystycznych, usług turystycznych – spowoduje powstawanie nowych miejsc pracy na każdym etapie, począwszy od prac inwestycyjnych, poprzez promocję do bezpośredniej obsługi turystów.</li> </ul>	<ul style="list-style-type: none"> <li>- malejąca rentowność szeregu usług zwiększających wydatki turystów i podnoszących atrakcyjność oferty turystycznej</li> </ul>
<ul style="list-style-type: none"> <li>- wsparcie Unii Europejskiej dla programów regionalnych, m.in. dla rozwoju infrastruktury turystycznej</li> <li>- tworzenie Lokalnych Grup Działania</li> <li>- rozpoczęty rozwój infrastruktury, w tym rozbudowa lotnisk (Port Lotniczy Łódź im. Władysława Reymonta), budowa autostrad i podnoszenia standardu dróg</li> <li>- uruchomienie tanich linii lotniczych oraz promocyjne ceny przelotów weekendowych innych przewoźników</li> </ul>	
<ul style="list-style-type: none"> <li>- wzrost dochodów mieszkańców Polski</li> </ul>	<ul style="list-style-type: none"> <li>- powiększenie się różnic w dochodach ludności</li> </ul>

<b>INWESTYCJE</b>	
<b>MOCNE STRONY</b>	<b>SŁABE STRONY</b>
<ul style="list-style-type: none"> <li>- duża lesistość terenu</li> <li>- występowanie rzek na terenie gminy</li> </ul>	<ul style="list-style-type: none"> <li>- zbyt słabe wykorzystanie krajobrazu gminy i walorów przyrodniczych oraz kulturowych</li> <li>- niedostateczne wykorzystanie bogactwa zasobów wodnych</li> </ul>
<ul style="list-style-type: none"> <li>- bliskość miasta Wieluń</li> <li>- bardzo dobre połączenia komunikacyjne z dużymi miastami: Łódź, Warszawa, Wrocław, Wieluń, Bełchatów, Sieradz, Częstochowa</li> <li>- dogodny układ komunikacyjny – rozbudowana sieć dróg gminnych</li> <li>- położenie przy drodze krajowej nr 8</li> </ul>	<ul style="list-style-type: none"> <li>- zły stan dróg</li> </ul>
<ul style="list-style-type: none"> <li>- dobrze rozwinięta sieć wodociągowa</li> <li>- na terenie gminy działa biologiczna oczyszczalnia ścieków</li> </ul>	<ul style="list-style-type: none"> <li>- słabo rozwinięta struktura sieci kanalizacyjnej</li> </ul>
<ul style="list-style-type: none"> <li>- niskie, konkurencyjne ceny nieruchomości budowlanych, inwestycyjnych, działek rekreacyjno – wypoczynkowych</li> </ul>	<ul style="list-style-type: none"> <li>- brak rezerwy uzbrojonych terenów pod nowe rodzaje działalności</li> </ul>
<ul style="list-style-type: none"> <li>- zasoby siły roboczej</li> <li>- duża ilość użytków rolnych</li> <li>- duża ilość gospodarstw rolnych</li> </ul>	<ul style="list-style-type: none"> <li>- brak wykwalifikowanych kadr</li> <li>- instytucje otoczenia biznesu są bardzo słabo rozwinięte</li> <li>- mało przedsiębiorstw i gospodarstw innowacyjnych</li> </ul>
<ul style="list-style-type: none"> <li>- duży udział, wzrost ludności w wieku produkcyjnym</li> <li>- wzrost ludności w ostatnich latach</li> <li>- dodatni wskaźnik migracji w ostatnich latach</li> </ul>	<ul style="list-style-type: none"> <li>- niski poziom wykształcenia w gminie</li> <li>- niski wskaźnik osób z wykształceniem wyższym</li> <li>- brak pracy dla ludzi młodych wykształconych</li> <li>- pogarszające się warunki życia ludności wiejskiej</li> <li>- bezrobocie</li> </ul>

SZANSE	ZAGROŻENIA
<ul style="list-style-type: none"> <li>- położenie w województwie dynamicznie rozwijającym się, rosnące zainteresowanie inwestorów województwem łódzkim</li> <li>- rozpoczęty rozwój infrastruktury, w tym rozbudowa lotnisk (Port Lotniczy Łódź im. Władysława Reymonta), budowa autostrad i podnoszenia standardu dróg</li> <li>- uruchomienie tanich linii lotniczych</li> </ul>	<ul style="list-style-type: none"> <li>- bliskość miasta Wieluń, może spowodować odpływ ludzi z terenu gminy</li> <li>- odpływ najbardziej aktywnej i wartościowej części młodzieży do dużych aglomeracji lub zagranicę</li> </ul>
<ul style="list-style-type: none"> <li>- operatywność władz gminy stwarzają świetne warunki do inwestowania</li> <li>- pozyskiwanie inwestorów powoduje powstawanie nowych miejsc pracy na każdym etapie</li> </ul>	<ul style="list-style-type: none"> <li>- utrzymująca się rozbieżność pomiędzy kwalifikacjami a potrzebami rynku pracy</li> </ul>
<ul style="list-style-type: none"> <li>- wzrost podmiotów gospodarczych w ciągu ostatnich 10 lat</li> <li>- rosnące ambicje młodych ludzi do podwyższania kwalifikacji zawodowych</li> <li>- niż demograficzny w Europie zachodniej</li> <li>- rozwój gospodarczy Polski</li> </ul>	<ul style="list-style-type: none"> <li>- braki w infrastrukturze technicznej hamują dalszy rozwój gminy i możliwość wykorzystania dogodnego położenia komunikacyjnego gminy</li> </ul>

Rozwój Gminy Osjaków bazuje na maksymalnym wykorzystaniu mocnych stron potencjału regionalnego oraz szans jakie niesie otoczenie przy jednoczesnym eliminowaniu słabości rozwojowych oraz unikaniu zagrożeń. Mocne strony gminy pozwalają na wykorzystanie jego zewnętrznych szans rozwojowych oraz pomagają eliminować zagrożenia. Zidentyfikowane w otoczeniu gminy szanse rozwojowe potęgują możliwości wykorzystania mocnych stron gminy oraz pomagają przezwyciężyć słabości.

## Część II

### 1. Analiza konkurencji(sąsiednich gmin)

#### Gmina Konopnica

##### Charakterystyka

Gmina Konopnica leży w północno - wschodniej części powiatu wieluńskiego. Zajmuje powierzchnię 8.300 ha i liczy 4 tys. mieszkańców. Na gminę składa się 12 miejscowości skupionych w 12 sołectwach.

Stolicą gminy jest Konopnica. Na jej terenie w wyniku prac archeologicznych odkryto ślady osadnictwa z IV - I wieku p.n.e. Około 800 metrów na południe od centrum wsi, nad rzeką Wartą znajdują się resztki wczesnośredniowiecznego grodziska stożkowego zwanego "Zamczyskiem".

##### Atrakcje turystyczne

Znaczna część gminy, w tym obszar położony pomiędzy Konopnicą, Szyndzielowem i Rychłocicami, leży w granicach Parku Krajobrazowego Międzyrzecza Warty i Widawki.

Obszar parku wyróżnia się urozmaiconą rzeźbą terenu, zwłaszcza malowniczymi przełomami Warty, gdzie wysokości względne stoków doliny dochodzą do 45 metrów a na powierzchni ukazują się stare utwory wapienne. Z wysokich brzegów można obserwować rozległe panoramy doliny.

Na terenie Parku stwierdzono występowanie ponad 600 gatunków roślin naczyniowych. Reprezentowane są tu różnorodne grupy siedliskowe, co pozostaje w ścisłym związku z charakterem roślinności tego obszaru.

Liczne są tu rośliny związane z torfowiskami, wilgotnymi łąkami, szuwarami, wodami oraz innymi siedliskami - przynajmniej okresowo podtopionymi. Można spotkać tu rosiczkę okrągłolistną, żurawinę błotną, borówkę bagienną, bagno zwyczajne, wełnianki i liczne gatunki mchów. Występuje tu 30 gatunków roślin chronionych, w tym 19 znajdujących się pod całkowitą a 11 - częściową ochroną. Dość liczną grupą są rośliny rzadkie w skali kraju - stanowią bowiem 25% (154 gatunki) wszystkich gatunków występujących na terenie Parku. Najliczniejsze wśród nich są gatunki muraw kserotermicznych i ciepłolubnych okrajków. Z roślin chronionych wstępują tutaj widłak torfowy, widłak goździsty, rosiczka okrągłolistna czy kruszczyk szerokolistny.

Fauna parku jest stosunkowo bogata. Z hydrofauny należy wymienić przede wszystkim wrotki, pijawki, widłonogi, widelnice, jętki, pluskwiaki różnoskrzydłe, mięczaki, skąposzczety, ważki, chruściki, chrząszcze. Fauna ryb obejmuje 29 gatunków, z których najliczniejszymi są: płoć, śluz, jelec i szczupak. W dolnym biegu rzeki odbywają tarło: brzana, certa, spotyka się również węgorza.

Doliny Warty i Widawki stanowią również ostoję ptaków, takich jak żuraw, zimorodek, bocian biały, czajka czy kaczka krzyżówka. Z gadów występują tu chronione: ropucha paskówka, i zaskroniec, z ssaków na uwagę zasługują przede wszystkim bóbr i wydra.

Z obszarem doliny Warty wiążą się cenne wartości kulturowe. Odkryto i udokumentowano na tym terenie ślady osadnictwa pradziejowego, charakterystyczne dla niemal wszystkich okresów rozwoju różnych kultur osadniczych. W Konopnicy szczególne wartości naukowe mają stanowiska archeologiczne.

Na dziedzictwo kulturowe tego terenu składają się także obiekty zabytkowe zarówno świeckie jak i sakralne:

- pozostałości grodziska „Zamczysko” nad rzeką Wartą w Konopnicy,
- kościół poklasztorny oo. Paulinów w Konopnicy,
- neogotycki dwór Kozarskich w Konopnicy,
- klasyczny dwór Nekandów – Trepków i zabytkowy murowany spichlerz w Rychłolicach.

Gmina posiada punkt informacji turystycznej w Konopnicy w Gminnej Bibliotece Publicznej. Dziś Konopnica jest wsią letniskową i znanym ośrodkiem wypoczynku świątecznego. Znajduje się tu kąpielisko i wypożyczalnia kajaków, zespół domków turystycznych oraz pokoje gościnne.

### Komunikacja

Dojazd do Konopnicy zapewnia regularna komunikacja PKS na trasie Łódź - Łask - Wieluń oraz połączenia lokalne PKS z Wielunia.

## **Gmina Ostrówek**

### Charakterystyka

Gmina Ostrówek leży w północnej części powiatu wieluńskiego. Zajmuje powierzchnię 10.200 ha i liczy 4.6 tys. mieszkańców. Na gminę składa się 28 miejscowości skupionych w 13 sołectwach.

Stolicą gminy jest Ostrówek. Najstarsza wzmianka o tej wsi, wspomnianej wówczas jako "Ostrow" pochodzi 1446 r. Wówczas to odnotowano mieszkającego tu Jana Ostrowskiego, żonatego z wdową po Piotrze z Osjakowa.

### Atrakcje turystyczne

Będąc w Ostrówku warto zobaczyć

- Zespół dworsko - parkowy, na który składa się dwór wzniesiony zapewne ok. 1925 r. przez ówczesnego właściciela majątku Antoniego Tarnowskiego oraz otaczający go, XIX - wieczny park o powierzchni 8.21 ha.



- Uwagę zwraca również dawny cmentarz ewangelicko - augsburski z przełomu XVIII i XIX stulecia pamiątka po kolonizacji niemieckiej w czasach zaborów.
- Na terenie Ostrówka, podczas badań archeologicznych odkryto również relikty dawnej siedziby szlacheckiej (rycerskiej), stojącej na sztucznie usypanym kopcu i otoczonej fosą, a przypuszczalnie wzniesionej przez Ostrowskich.
- Park krajobrazowy Międzyrzecza Warty i Widawki

### Komunikacja

Dojazd do Ostrówka i wybranych miejscowości na terenie gminy zapewnia regularna komunikacja lokalna PKS z Wielunia.

## **Gmina Wieluń**

### Charakterystyka

Gmina Wieluń leży w centralnej części powiatu wieluńskiego. Zajmuje powierzchnię 131 km<sup>2</sup> (w tym miasto Wieluń - 17 km<sup>2</sup>). Liczy 33.2 tys mieszkańców, z czego 24.6 tys. mieszka w Wieluniu. Na gminę składa się 27 miejscowości skupionych w 20 sołectwach.

Stolicą gminy jest miasto Wieluń. Do założenia Wielunia - jeszcze jako osady wiejskiej - doszło w 1217 r. Prawa miejskie Wieluń uzyskał przed 1283 r. Od 1281 r. był siedzibą kasztelanii, przeniesionej tu z pobliskiej Rudy.

### Atrakcje turystyczne

Najciekawszymi zabytkami na terenie gminy są:

- Pozostałości grodziska z okresu kultury łużyckiej w Kurowie
- Kościoły murowane: romański pw.św. Wojciecha w Rudzie i gotycki pw. św. Wawrzyńca w Dąbrowie k. Wielunia
- Drewniane kościółki w Gaszynie i Kadłubie reprezentujące tzw. styl wieluński
- Zabytkowe dwory wiejskie, w tym m.in. dwór w Masłowicach.

Natomiast w mieście Wieluń warto zobaczyć:

- Zespół dawnego klasztoru oo. Augustianów - na zespół klasztoru, ufundowanego już w 1217 r. składa się gotycki, obecnie parafialny kościół oraz budynek klasztoru. Kościół p.w. Bożego Ciała, został wzniesiony po 1350 r., a przebudowany w 1497 r. w stylu późnego gotyku. We wnętrzu zachowało się m.in. - średniowieczne narzędzie tortur zwane kuną. Obok kościoła stoi barokowy budynek klasztorny, wzniesiony w 1677 r., później częściowo rozebrany.

- Zespół dawnego klasztoru ss. Bernardynek - składa się nań barokowy kościół (obecnie ewangelicki), wzniesiony w latach 1612 - 16, przebudowany w 1764 i ok. 1850 r. oraz klasztor z 1613 - 15 r., mieszczący obecnie Muzeum Ziemi Wieluńskiej.
- Zespół dawnego klasztoru oo. Paulinów (obecnie Bernardynek) - w skład zespołu klasztornego ufundowanego przez księcia Władysława Opolczyka w 1393 - 94 r., wchodzi gotycko - barokowy kościół p.w. św. Mikołaja z późnobarokowym wyposażeniem wnętrza oraz wczesnobarokowy budynek klasztorny.
- Zespół klasztoru oo. Reformatów - składa się nań barokowy klasztor z 1629 r. z kościołem p.w. Zwiastowania NMP, o późnobarokowej fasadzie z poł. XVIII stulecia.
- Zespół dawnego klasztoru oo. Pijarów - w jego składzie dawny barokowy klasztor, wzniesiony w 1740 r. a przebudowany w 1801 r. oraz kościół (obecnie parafialny) p.w. św. Józefa.
- Kościół p.w. św. Barbary - drewniana świątynia z XVI w. We wnętrzu zachowało się bogate wyposażenie, utrzymane w stylu ludowym.
- Brama Krakowska i fragmenty murów obronnych wzniesionych w czasach Kazimierza Wielkiego. Sama Brama Krakowska to budowla gotycka z ok.1350r., nadbudowana w XVI stuleciu, stanowiąca dziś część wzniesionego w 1842r. klasycystycznego ratusza.

#### Szlaki :

*Trasa szlaku rowerowego:* Wieluń (Berlinek) – Ruda- Rychłowice (tartak) – Kadłub – Popowice – Józefów – Ożarów – Krzyworzeka – Chotów – Turów – Wieluń (stadion)

Znakowany kolorem zielonym szlak rowerowy o długości 29.8 km prowadzi z Wielunia przez Rudę, Kadłub i Popowice w kierunku Ożarowa, skąd powraca do Wielunia przez Krzyworzekę, Chotów i Turów. Na trasie szlaku oprócz uroczych zakątków Wyżyny Wieluńskiej podziwiać można liczne pamiątki kultury materialnej Ziemi Wieluńskiej, w tym m.in. wczesnośredniowieczne grodzisko w Widoradzu, kościoły murowane z elementami romańskimi w Rudzie i Krzyworzecze, drewniane kościoły w Kadłubie i Popowicach wzniesione w tzw. stylu wieluńskim a także wyjątkowy w swym kształcie drewniany dwór alkierzowy w Ożarowie, mieszczący dziś Muzeum Wnętrz Dworskich. Turystów zaciekawia również: odrestaurowany wiatrak - koźlak w Kocilewie oraz wiejskie nekropolie i relikty dawnego budownictwa wiejskiego.

*Trasa szlaku pieszego Jury Wieluńskiej:* Wieluń - Ruda Wieluńska - Strugi - Łaszew Rządowy - Bieniec - Kępowizna - Załęczce Wielkie - Granatowe Źródła - Góra Wapiennik - Góra Zelce - rezerwat przyrody nieożywionej "Węże" - Lisowice - Działoszyn - Grądy Łazy

Znakowany kolorem czerwonym Szlak Jury Wieluńskiej umożliwia poznanie różnorodnych walorów środowiska naturalnego Wyżyny Wieluńskiej oraz wybranych przykładów jej dziedzictwa historyczno - kulturowego. Prowadzi przez tereny Załęczańskiego Parku Krajobrazowego położonego w obrębie Wielkiego Łuku Warty pomiędzy Krzeczowem a Działoszynem.

Punkt wyjściowy szlaku znajduje się przed Muzeum Ziemi Wieluńskiej w Wieluniu. Do największych atrakcji na jego trasie zaliczyć należy sam Wieluń i jego zabytki, zabytkowe kościoły - romański w Rudzie i drewniany w Łaszewie Rządowym, stary młyn w Kępowiznie a nade wszystko krajobrazy Załęczańskiego Łuku Warty, w tym rezerwat przyrody nieożywionej "Węże"

### Komunikacja

Dojazd do Wielunia regularna komunikacja lokalna PKS z innych miast powiatowych, w tym Łodzi, Pabianic, Zduńskiej Woli, Sieradza, Pajęczna, Bełchatowa i Radomska.

## **Gmina Wierzchlas**

### Charakterystyka

Gmina Wierzchlas leży w południowo - wschodniej części powiatu wieluńskiego. Zajmuje powierzchnię 11.920 ha i liczy 6.7 tys. mieszkańców. Na gminę składa się 17 miejscowości skupionych w 15 sołectwach. Stolicą gminy jest Wierzchlas.

### Atrakcje turystyczne

Najciekawszymi zabytkami w gminie są:

- Kurhany Książęce w Przywozie i Strugach,
- murowany kościół parafialny p.w. św. Mikołaja wzniesiony w XV stuleciu w Wierzchla - sie - we wnętrzu zachowały się rokokowe ołtarze, ambona z 2. połowy XVIII stulecia., późnogotycka chrzcielnica z XV wieku, pochodząca zapewne ze starszego kościoła oraz płyta nagrobna z 1554 - 1555 r
- drewniany kościół z XVI stulecia w Łaszewie Rządowym
- drewniana kaplica zrębowa z XVIII stulecia oraz relikty średniowiecznego układu urbanistycznego w Kamionie
- zabytkowy młyn w Kochlewie.

### Komunikacja

Dojazd do Wierzchlasu i wybranych miejscowości na terenie gminy zapewnia regularna komunikacja lokalna PKS z Wielunia, w tym autobusy PKS kursujące do i z Działoszyna.

# Gmina Siemkowice

## Charakterystyka

Gmina wiejska Siemkowice leży w północno-zachodniej części powiatu pajęczańskiego, na wysoczyźnie stanowiącej dział wodny Warty i Widawki. Zajmuje powierzchnię 9.470 ha (12.1% powierzchni powiatu) i liczy 5.2 tys. mieszkańców. Stolicą gminy są Siemkowice. Na gminę składa się 26 miejscowości skupionych w 15 sołectwach: Borki, Delfina, Ignaców, Katarzynopole, Kije, Laski, Lipnik, Lipnik-Kolonia, Łukomierz, Mokre, Ożegów, Pieńki, Radoszewice, Siemkowice oraz Zmyślona.

Specjalnością gminy jest przetwórstwo owocowo-warzywne. Nieodłącznym elementem produkcji rolnej są plantacje chrzanu. Rozwija się tu również pszczelarstwo. Lasy zajmują 29% powierzchni gminy.

## Atrakcje turystyczne

Gmina Siemkowice leży na wysoczyźnie stanowiącej dział wodny Warty i Widawki. Teren ten w części pokrywają lasy iglaste. Na terenie gminy znajduje się rezerwat leśny "Mokry Las" chroniący naturalny płat grądu z udziałem jodły. Wiek niektórych okazów sosny, dębu i jodły sięga tu nawet 200 lat.

Przy drodze do rezerwatu znajduje się przepiękne rozlewisko wodne nazwane przez miejscową ludność „Białym Ługiem”, w sezonie obficie porośnięte liliami wodnymi. Szczególnie malowniczym położeniem wyróżnia się położona nad Wartą i otoczona lasami wieś Zmyślona. Położona nad Wartą i otoczona lasami zachęca do spokojnego obcowania z przyrodą. W Zmyślonej i Katarzynopolu istnieją gospodarstwa agroturystyczne.

Do najciekawszych zabytków gminy należą:

- dwór obronny z XV stulecia w Siemkowicach usytuowany na wyspie, otoczony fosą i parkiem przebudowany w pierwszej połowie XVI wieku przez Siemkowskich, a po pożarze w połowie XIX wieku przez Karśnickich. Do dziś można podziwiać budynek dworu, fosę i park, w którym rosną kilkusetletnie dęby oraz 700-letnia lipa szerokolistna - pomnik przyrody
- kościół parafialny p.w. św. Marcina w Siemkowicach, dobudowany w 1879 r. do wieży starszej gotyckiej świątyni z XV w. We wnętrzu tego kościoła zachowały się dwie całopostaciowe płyty nagrobne Jerzego Siemkowskiego (z ok. 1564 r.) i Zofii z Bielskich Boguckiej (z 1587 r.) oraz barokowe wyposażenie
- klasycystyczny dwór murowany z XVIII w. w Radoszewicach otoczony zabytkowym parkiem
- kościół Niepokalanego Poczęcia NM Panny w Radoszewicach, wzniesiony w 1735 roku, a odbudowany po spaleniu w 1851 r. W wyposażeniu wnętrza tej świątyni na szczególną uwagę zasługują dwa XVIII-wieczne krucyfiksy

Tradycję i kulturę w gminie upowszechniają: Gminna Biblioteka Publiczna oraz Biuro Promocji i Punkt IT przy Urzędzie Gminy w Siemkowicach.

#### Szlaki turystyczne:

Przez teren gminy prowadzą dwa szlaki turystyczne.

*Szlak pieszy:* Znakowany kolorem niebieskim pieszy Szlak Rezerwatów Przyrody łączy stację PKP w Chorzewie Siemkowicach z Siemkowicami, rezerwatem „Mokry Las” a dalej z licznym atrakcjami Załączniańskiego Parku Krajobrazowego (gmina Działoszyn).

*Szlak rowerowy:* Znakowany kolorem zielonym szlak rowerowy „Pajęczno–Siemkowice” ma formę pętli prowadzącej z Pajęczna porze Dylów Szlachecki, Szczyty, Mokre, Pustkowie i Siemkowice z powrotem do Pajęczna.

#### Komunikacja

Gmina Siemkowice posiada dobre połączenia kolejowe, dzięki przebiegającej przez jej teren magistrali kolejowej Śląsk - Porty i stacji węzłowej Chorzew - Siemkowice, na której zatrzymują się pociągi osobowe ze Zduńskiej Woli, Działoszyna i Pajęczna oraz pociągi pośpieszne zmierzające do Katowic i Częstochowy.

Komunikacja autobusowa to bezpośrednie połączenia z Łodzią, Częstochową, Pajęcznem, Wieluniem i Działoszynem.

## **Gmina Rusiec**

### Charakterystyka

Gmina Rusiec leży w południowo - zachodniej części powiatu bełchatowskiego. Zajmuje powierzchnię 99.7 km<sup>2</sup> i liczy 5.4 tys. mieszkańców. Na gminę składa się 30 miejscowości skupionych w 19 sołectwach. Stolicą gminy jest Rusiec - dawne miasteczko.

Gmina Rusiec położona jest w pasie Nizin Środkowo - Polskich, na terenie Kotliny Szczercowskiej, w dorzeczu Niecieczy i Krasówki.

### Atrakcje turystyczne

Najciekawszymi zabytkami w gminie Rusiec są:

- murowany kościół rzymskokatolicki (Rusiec),
- pw. Nawiedzenia NMP, wzniesiony w 1906 r. w stylu neogotyckim, stojącą obok dzwonnicy (1919), plebanii (1914) i organistówkę (1920) a także murowaną kuźnię z 1918 r.(Rusiec)

- rzymskokatolicki kościół noszący wezwanie św. Rocha. Tą murowaną świątynię wzniesiono w latach 30. XX w. (Wola Wiązowa). Na terenie przykościelnym rosną liczne zabytkowe drzewa, w tym dąb szypułkowy o obwodzie 420 cm, lipa (280 cm), aleja grabowa (okazy drzew o obwodzie od 80 do 235 cm) oraz cisy o obwodzie od 135 do 255 cm.
- nad rzeką Widawką stoi zabytkowy murowany młyn wodny, wzniesiony w 1925 r. (Korablew)

### Komunikacja

Przez gminę Rusiec przebiegają: droga międzynarodowa nr 8 wiodąca z Warszawy przez Piotrków Trybunalski, Bełchatów, Wrocław do granicy niemieckiej oraz droga wojewódzka łącząca Działoszyn z Widawą.

## **2. Zdefiniowanie rynków docelowych dla turystyki Gminy Osjaków**

Każdy produkt turystyczny nie może być nastawiony na przeciętnego anonimowego turystę, tylko na określoną grupę turystów. Określenie takiej grupy klientów docelowych rodzi potrzebę segmentacji rynku, czyli jego podziału na względnie jednorodne grupy konsumentów, które ze względu na podobieństwo cech ujawniają podobny popyt. Konieczność segmentacji jest naturalnym rezultatem zwiększania się liczby konsumentów, wzrostu ich dochodów, rozwoju indywidualnych preferencji oraz możliwości dokonywania wyboru. Określenie docelowych segmentów rynku pozwala na odpowiednie skonstruowanie produktu, a także wybór najbardziej efektywnych środków przekazu informacji, czyli kanałów dystrybucji oraz promocji. Dotyczy to zarówno klientów, którzy w chwili obecnej są odbiorcami oferty, jak i tych, których warto pozyskać na etapie kształtowania i rozwoju produktu.

Rynki strategiczne zostaną podporządkowane segmentom (rynkom) odbiorców docelowych oferty turystycznej. Wiodącymi produktami turystycznymi powinna być turystyka kulturowa, krajoznawcza - wiejska, oraz turystyka aktywna.

## RYNEK TURYSTYKI KULTUROWEJ

Podsegmenty i grupy produktów	Charakter rynku i jego atrakcyjność	Segmenty i podsegmenty rynku turystycznego	Miejsce zamieszkania	Kategorie wolnego czasu i rodzaju motywu aktywności turystycznej
-bywanie w kawiarniach, karczmach -udział w wydarzeniach kulturalnych(koncertach, wystawach (np.: bursztynu), festynach, spotkaniach) -udział w wydarzeniach sportowych	-masowy -silnie zróżnicowany -bardzo atrakcyjny dla wielu segmentów rynku -oferta produktów całorocznych	-uczestnicy imprez kulturalnych	Mieszkańcy województwa łódzkiego, opolskiego, wielkopolskiego, śląskiego	krótkookresowy, weekendowy -udział w wydarzeniach, nawiązywanie kontaktów, integracja, zwiedzanie
		-uczestnicy imprez sportowych	Wszystkie geograficzne segmenty rynku	krótkookresowy, weekendowy -udział w imprezach, integracja, nawiązywanie kontaktów, zwiedzanie
		-uczestnicy spotkań biznesowych, konferencji, szkoleń	Wszystkie geograficzne segmenty rynku ze szczególnym uwzględnieniem aglomeracji łódzkiej, wrocławskiej,	krótkookresowy, weekendowy -szkolenie, udział w konferencjach i spotkaniach biznesowych, zwiedzanie, udział w wydarzeniach kulturalnych i

				sportowych, zakupy
		-rodziny z dziećmi	Mieszkańcy województwa łódzkiego(głównie powiatu wieluńskiego), śląskiego, opolskiego, wielkopolskiego	Pobyty weekendowe, wczasy rodzinne - aktywny wypoczynek rodzinny i udział w wydarzeniach kulturalnych i sportowych

## RYNEK TURYSTYKI KRAJOZNAWCZEJ - WIEJSKIEJ

Podsegmenty i grupy produktów	Charakter ryнку i jego atrakcyjność	Segmenty i podsegmenty ryнку turystycznego	Zainteresowanie turystyczne według	
			Miejsca zamieszkania	Kategorii wolnego czasu i rodzaju motywu aktywności turystycznej
- zwiedzanie zabytkowych obiektów, walory krajobrazowe, wędkarstwo, wycieczki objazdowe, wędrówki wodnym szlakiem bursztynowym	Rynek masowy o dużym stopniu zróżnicowania oferty oraz średniej atrakcyjności turystycznej	Miłośnicy przyrody i historii	Wszystkie geograficzne segmenty ryнку	Krótkookresowy, weekendowy -zwiedzanie okolic oraz wycieczki krajoznawcze poznawanie historii regionu i jego atrakcji
		Młodzież szkolna – wycieczki	Wszystkie geograficzne segmenty ryнку	Krótkookresowy, weekendowy, zwiedzanie gminy i okolic, wycieczki



				krajoznawcze, poznanie historii regionu i jego atrakcji, integracja grupowa
		Turyści transgraniczni	Turyści zagraniczni	Krótkookresowy, weekendowy, długookresowy -zwiedzanie gminy i okolic oraz wycieczki krajoznawcze po terenie województwa, poznawanie historii regionu i jego atrakcji, turystyka sentymentalna
		Rodziny z dziećmi	Wszystkie geograficzne segmenty rynku	Krótkookresowy, weekendowy -zwiedzanie gminy i okolic oraz wycieczki krajoznawcze objazdowe po sąsiednich gminach, poznawanie historii regionu i jego atrakcji -korzystanie z oferty kulturalnej i sportowej

## RYNEK TURYSTYKI AKTYWNEJ

Podsegmenty i grupy produktów	Charakter rynku i jego atrakcyjność	Segmenty i podsegmenty rynku turystycznego	Zainteresowanie turystyczne według	
			Miejsca zamieszkania	Kategorii wolnego czasu i rodzaju motywu aktywności turystycznej
- rekreacja rowerowa, piesza, jeździecka, kajakarstwo	wyspecjalizowane segmenty rynku -silnie zróżnicowany - atrakcyjny zarówno dla turystów zamożnych, jak też o przeciętnych dochodach	Turyści wypoczynkowo-aktywni	Mieszkańcy województwa łódzkiego, opolskiego, śląskiego, wielkopolskiego	Krótkookresowa, weekendowa, - aktywne spędzanie czasu, nawiązywanie nowych kontaktów
		Młodzież akademicka grupowo i indywidualnie	Wszystkie geograficzne segmenty rynku	Krótkookresowa, weekendowa - realizacja pasji, wypoczynek aktywny, udział w imprezach regionalnych, festynach, integracja
		Młodzież szkolna – kolonie, obozy(kemping, namioty)	Wszystkie geograficzne segmenty rynku	Krótkookresowa, weekendowa, długookresowa -wypoczynek grupowy, aktywne spędzanie czasu, korzystanie z oferty sportowej, zwiedzanie, integracja

		Rodziny z dziećmi	Mieszkańcy województwa łódzkiego, śląskiego, opolskiego,	Wczasy rodzinne, pobyty weekendowe - aktywny wypoczynek rodzinny
--	--	-------------------	--	---

### 3. Instrumenty polityki promocyjnej

W początkowej fazie działań marketingowych należy wzmocnić wizerunek Osjakowa, aby gmina stała się jeszcze bardziej atrakcyjna w oparciu o walory turystyczne:

- rzeki Warta i Wierznica
- walory krajobrazowe – zasoby przyrodnicze Parku Krajobrazowego Międzyrzecza Warty i Widawki
- walory historyczne – szlaku bursztynowego

Najważniejszym celem działań promocyjnych jest popularyzacja Gminy Osjaków na rynku turystycznym. Popularyzacja ta jest możliwa do osiągnięcia poprzez sprawny system informacji. Duże znaczenie ma promocja walorów krajobrazowych, kulturowych - historycznych prowadzona różnymi metodami, ale zawsze z ukierunkowaniem na grupy turystów zainteresowane określonymi dobrami i specyficznym spędzaniem czasu, czyli na określone segmenty i nisze rynku turystycznego, na przykład na rodziny lub młodzież korzystające z usług gospodarstw agroturystycznych na osoby przejeżdżające trasami turystycznymi, wędrujące szlakami rowerowymi. Gmina powinna dążyć do podnoszenia jakości w usługach gastronomicznych i noclegowych na potrzeby docelowej grupy turystów. W celu ciągłego rozwoju agroturystyki niezbędne są szkolenia dla mieszkańców osób chcących rozpocząć taką działalność oraz ciągła promocja regionu.

**W promocji Gminy Osjaków oraz produktów turystycznych proponuje się stosowanie następujących narzędzi:**

**Ø Gmina powinna stworzyć własne logo, hasło reklamowe.**

Każda reklama niesie za sobą określony przekaz ujęty w postaci sloganu reklamowego. Hasło reklamowe to istotny element promocji gminy, także promocji produktów turystycznych (takim produktem może być szlak bursztynowy). Dobre hasło i logo rozwija

nazwę miejscowości o pewne atrybuty, ponadto jest zapamiętywane na długie lata, zapada w pamięć stając się integralną częścią nazwy i wizerunku gminy. Logo powinno wyróżniać gminę na tle innych, znak graficzny może być umieszczany na opakowaniach produktów regionalnych w reklamie w broszurach, ulotkach, informatorach, folderach, powinno kojarzyć się z usługami, produktami turystycznymi regionu. Hasło powinno integrować społeczność lokalną, wywoływać pozytywne wrażenie oraz zachęcać do odwiedzenia reklamowanego miejsca.

## Ø Wprowadzenie zintegrowanego systemu informacji i obsługi ruchu turystycznego

- Koncentracja na promocji internetowej i Internecie, jako głównym narzędziu komunikacji: rozbudowa i uatrakcyjnienie serwisu www, który powinien być systematycznie aktualizowany o nowe informacje związane ze sferą turystyki oraz komunikacji internetowej, tworzenie specjalnych pakietów oferowanych o zróżnicowanych cenach dla różnych grup docelowych. W przyszłości gmina Osjaków powinna posiadać odrębną stronę internetową, która powinna pełnić rolę promocyjno-informacyjną. Należy stworzyć internetową bazę informacji o bazie noclegowej, gastronomicznej oraz o ofertach turystycznych. Adres powinien być łatwo dostępny i znajdować się w linkach stron branżowych oraz czołowych pozycjach w przeglądarkach. Standardem jest formułowanie ofert turystycznych na stronach w językach obcych.
- Reklama zewnętrzna.

Istotną rolę należy przypisać także informacjom umieszczonym przy drogach tranzytu turystycznego. Do najważniejszych elementów należą w tym przypadku tablice informacyjne, Billboardy, Cityboard, Citylight., drogowskazy itp. promujące atrakcje turystyczne gminy i przyciągające na ten teren turystów.

Billboardy są to tablice wolno stojące lub zawieszane na ścianie o wielkości ok. 12 metrów kwadratowych, Najczęściej spotykamy tablice o wymiarach 5,04x2,38m lub 4x3m .

Cityboard jest to rodzaj wielkoformatowego nośnika reklamy zewnętrznej, jest oświetloną wolno stojącą tablicą reklamową o wymiarach 6x3m, zlokalizowaną przy drogach o dużym natężeniu ruchu (droga nr 8).

Citylight jest to podświetlony od wewnątrz panel reklamowy montowany w wiatach przystankowych lub wolno stojący bądź ścienny najczęściej o wymiarach 1,2x 1,8metra
- Należy zachęcać przejezdnych do zatrzymania się na trasach przejazdu, dzięki uporządkowaniu terenu, przygotowania pojemnych i bezpiecznych parkingów,

oznakowaniom, wykorzystaniu przekazów i legend do uatrakcyjnienia opisu miejsca, stosowaniu szyldów o tradycyjnych formach i materiałach, oświetleniu zabytków itp.

- Bardzo ważnym narzędziem promocyjnym są wysokiej jakości wydawnictwa promocyjne. Powinny to być:
  - Wydawnictwa własne - typu folder, zawierające informacje dotyczące walorów turystycznych i zagospodarowania turystycznego ( o charakterze ogólnym bądź specjalistycznym) do dystrybucji w biurach podróży na terenie województw mazowieckiego, łódzkiego
  - Informatory własne – bieżących imprez kulturalnych, turystycznych, rekreacyjnych itd., bazy turystycznej oraz szczegółowych danych o obiektach i możliwościach ich udostępnienia dla turystów w postaci materiałów broszurowych bezpłatnych – do dystrybucji w punktach informacji turystycznej, hotelach, restauracjach, zajazdach, barach przydrożnych, stacjach benzynowych itp. Działania te wymagają współpracy z podmiotami bazy turystycznej, gastronomicznej, noclegowej gminy.
  - Udział w wydawnictwach obcych – kalendarzach imprez, katalogach, artykuły w prasie lokalnej. Wszystkie działania, które podejmuje jednostka samorządowa na rzecz promowania własnego wizerunku, powinny znaleźć się także na łamach lokalnej prasy. Niezbędne więc jest stworzenie stanowiska ds. współpracy z mediami. Wydelegowany pracownik powinien na bieżąco przekazywać informacje dotyczące np.: gminy.

Ø **Targi, giełdy turystyczne** - ważny jest udział w najważniejszych imprezach krajowych. Obecnie imprezy wystawiennicze postrzega się jako skuteczne narzędzie promocyjne, umożliwiające interaktywny kontakt z klientem, turystą. Szczególne atuty tej formy promocji to, w przypadku uczestnictwa w profesjonalnie zrealizowanych imprezach targowych: precyzyjne dotarcie do grupy docelowej, interakcja, możliwość nawiązania osobistego kontaktu. Jednocześnie należy zaznaczyć, że jednostkowy koszt dotarcia jest zazwyczaj o wiele niższy niż w przypadku wykorzystania innych kanałów komunikacji. Targi bowiem stanowią odrębną jakość marketingową. Z tego narzędzia wspierającego turystykę regionu warto korzystać w momencie, gdy gmina ma już dobrze ukształtowaną infrastrukturę turystyczną m.in. bazę noclegową, gastronomiczną, posiada dobrze przygotowaną ofertę turystyczną i produkt turystyczny.

Ø **Materiały reklamowe i gadżety** - kryteria wyboru: nawiązanie do tradycji i historii regionu, oryginalność, jakość wykonania, estetyka produkcji.

Ø **Imprezy** - wpisujące się na stałe w kalendarz gminy (cykliczne), okolicznościowe oraz atrakcyjne wydarzenia odbywające się na terenie gminy.

Szczególnie skuteczne jest cykliczne organizowanie imprez, co stanowi istotny element przyciągający turystów. Ważne jest, aby turyści mogli czynnie w nich uczestniczyć. Chodzi o taką aranżację imprez, aby istniała możliwość uczestnictwa: w śpiewie, zawodach (np.: rowerowych, konnych), konkursach fotograficznych z prezentacją wyników w formie wystaw. Istotne jest, aby turyści mogli kupować wyroby związane z daną imprezą i aby nawiązywały one do specyfiki gminy, regionu na terenie której się odbywa. W czasie trwania tych imprez turysta musi mieć okazję przeżycia czegoś wyjątkowego, o czym będzie długo pamiętał i kojarzył z tym terenem. Mogą to być np.: przeżycia związane z przejażdżką koniem, powozem lub karocą, wycieczka wodnym szlakiem bursztynowym, udział w wyścigach konnych lub rowerowych, uczestnictwem w regionalnym tańcu, wspólnym śpiewie, spożyciem potraw kuchni regionalnej.

Imprezy i atrakcje turystyczne mogą być organizowane przez różnych animatorów: przez gminę, osoby prywatne, jednostki kulturalne, społeczne, z branży rozrywkowej, sportowo-rekreacyjnej itp.

Najbardziej atrakcyjne dla mieszkańców i turystów realizacje typu: wydarzenia kulturalne, sportowe, biesiady, festyny (imprezy plenerowe) itp. powinny być odpowiednio promowane nagłaśniane przez gminę.

## Ø **Tworzenie oferty turystycznej**

Należy wzbogacić istniejącą ofertę turystyczną, opracować na bazie istniejącego zaplecza oferty produktowe i cenowe produktów dla poszczególnych segmentów rynku - dostosowanie bazy do potrzeb produktu w zakresie podnoszenia standardu i jakości usług, tworzenia nowych obiektów.

Gminy sąsiadujące z Gminą Osjaków posiadają liczne walory krajobrazowe, kulturowe, oraz szlak bursztynowy, zatem warto nawiązać współpracę i stworzyć wspólną ofertę turystyczną dla całego regionu szlaku bursztynowego. Skoordynowanie działań promocyjnych sąsiadujących gmin zadziała jak magnes przyciągający wycieczki szkolne oraz turystów indywidualnych.

## Ø **Wystawy, konkursy fotograficzne na temat walorów turystycznych, imprezy popularno-naukowe w większych ośrodkach miejskich.**

Organizowanie imprez poza sezonem turystycznym dotyczące historii gminy, jej mieszkańców, szlaku bursztynowego. Wraz ze wzrostem rangi danej imprezy rośnie

wzrost odbiorców wiadomości o gminie i jest duże prawdopodobieństwo że część z tych osób zapragnie ten teren w bliższej lub dalszej przyszłości odwiedzić.

**Ø W ramach public relations na terenie gminy powinny być organizowane przynajmniej dwa razy w roku konferencje prasowe oraz reportaże, kampanie w telewizji regionalnej, krajowej TV.**

- o Konferencje (prasowe)
- o Ważną rolę promocyjną pełnią notatki prasowe wysyłane przynajmniej raz na kwartał do kilku ważnych dzienników, gazet i czasopism. Nastawienie się również na media branżowe, zgodnie ze zdefiniowanymi trendami rozwoju: media turystyczne, o tematyce zdrowotnej, sportowej, kulturalnej.
- o Działalność publiczna – organizowanie imprez charytatywnych wspólnie z firmami sponsorskimi itp.

### 3.1. Działania promocyjne

W Gminie Osjaków na stałe w kalendarz wpisują się następujące działania marketingowe - promocyjne:

- ü Współpraca z francuską Gminą Trevol
- ü „Spotkania z folklorem” - prezentacja animatorów kultury ludowej i dorobku artystycznego, kultywowanie tradycji, integracja środowiska, motto „Chrońmy swoje, bo piękne i ...nasze”
- ü Międzynarodowy Spływ Kajakowy WARTA TOUR (foldery, gadzety, audycja radiowa)
- ü „Plenerowe granie i śpiewanie”- połączone z wystawą prac twórców ludowych
- ü Impreza cykliczna „Dni Osjakowa”
- ü Dożynki gminne inaczej Święto Plonów

Miesiąc	Działania promocyjne	Szacowany koszt działań	Zakładane efekty
<b>MAJ</b>	Zorganizowanie spotkania prezentującego lokalnym organizacją, stowarzyszeniom, przedsiębiorcom ich udział w budowaniu wizerunku i promocji	0zł	Identyfikowanie się społeczeństwa z gminą, podjęcie wspólnych działań, współpracy, integracja.

	gminy. Np.: tworzenie komplementarnych ofert agroturystycznych		
	Utworzenie bazy zdjęć min. 1000zdjęć ukazujących walory krajobrazowe, kulturowe gminy(również z imprez cyklicznych- Dni Bursztynu, Dni Osjakowa) – wykorzystanie do strony internetowej, ulotek, folderów, kalendarzy itp	3000tyś	Budowanie wizerunku gminy, promocja gminy
	Opracowanie znaku graficznego, logo dla gminy oraz hasła reklamowego, burza mózgów –ogłoszenie konkursu z nagrodami wśród młodzieży w szkołach na najciekawsze hasło, logo lub ogłoszenie konkursu w lokalnej prasie. Wykorzystanie hasła i znaku do folderów, ofert, kalendarzy, gadżetów reklamowych, strony internetowej, również na opakowania produktów lokalnych producentów- przetwory z warzyw, owoców itp.	300 –400zł (nagrody)	Identyfikowanie się społeczności, młodzieży lokalnej z Gminą Osjaków, integracja.
	Utworzenie strony internetowej gminy ukierunkowanej na turystykę Nieograniczone możliwości prezentacji walorów krajobrazowych, oferty turystycznej- prezentacje multimedialne, prosty czytelny układ strony w kilku językach.	2000zł	Zainteresowanie potencjalnego turysty, promocja, reklama gminy.
	Przygotowanie ofert turystycznych, atrakcji turystycznych,	foldery ok. 1200zł (100szt.)	



	kulturalnych, współpraca gospodarstw agroturystycznych	plakaty 800zł (100szt.)	
	Postawienie Cityboardów zachęcających oryginalną grafiką, logiem i hasłem reklamowym do odwiedzenia gminy - główne trasy wjazdowe do gminy oraz drogi o dużym natężeniu ruchu (droga krajowa nr: 8)	Za jeden wolno stojący ok.1000zł	
	Nawiązanie współpracy z biurami turystycznymi w większych ośrodkach miejskich dostarczenie do biur folderów z ofertami turystycznymi. Przesyłanie folderów, ulotek, ciekawych ofert turystycznych dostosowanych pod wycieczki szkolne, zielone szkoły itp	0zł (prowizja biur od ceny oferty)	Oferta skierowana bezpośrednio do potencjalnej grupy docelowej – duże szanse na zainteresowanie ze strony odbiorców
	Majówka – oprócz uroczystych obchodów, zorganizowanie zawodów sportowych - np.: wykorzystanie szlaków rowerowych, wodnych, występy lokalnej młodzieży, zespołów. Wystawa prac lokalnych artystów w plenerze- impreza połączona z bogatą ofertą gastronomiczną(bary, ogródki )	Wydatki zależne od liczby sponsorów	Integracja społeczeństwa, promocja gminy.
	Wydanie kalendarza imprez gminnych na okres letni w prasie lokalnej, regionalnej oraz plakatów informujących mieszkańców gminy.		Informacja docierająca zarówno do mieszkańców miejscowości i okolic jak i sąsiadujących miast, aglomeracji. Gmina Osjaków może liczyć na obecność odwiedzających, gdy proponowany program imprez będzie atrakcyjny, interesujący dla nich.

<b>CZERWIEC</b>	Promowanie imprezy cyklicznej Dni Osjakowa – plakaty, informacja na stronie internetowej, artykuł w prasie lokalnej, regionalnej o programie imprezy.	Ozł	Informowanie społeczności o imprezie plenerowej w gminie Osjaków.
	Dni Osjakowa – prezentacja przez lokalnych artystów technik wykonania prac plastycznych: plecionkarstwa, hafciarstwa, rzeźbiarstwa, plastyki papierowej itp., zaproszenie znanych gości estrady należy zainteresować społeczność zaproszeniem lubianych osobistości. Np.: Anię Dąbrowską, Kasię Cerekwicką, Gosię Andrzejewicz, Irenę Jarocką. Wspólne grillowanie, próbowanie wyrobów kuchni regionalnej.	Znalezienie sponsorów. Negocjacje np.: występ młodych gwiazd 6-8tyś.	Zapewnienie atrakcji turystom przejeżdżnym oraz zatrzymującym się na kilka dni w gospodarstwach agroturystycznych. Ludzie lubią odwiedzać miejsca w których „coś” się dzieje.
	Artykuły w gazecie lokalnej, regionalnej, prezentacje multimedialne na stronie internetowej z ostatnich wydarzeń w gminie, oraz reklama w prasie zapraszająca do udziału w dniach bursztynu.	Ozł	Aktualizowanie informacji na temat życia kulturalnego gminy – możliwość dotarcia do największego grona odbiorców.
<b>LIPIEC - SIERPIEŃ</b>	Dni Bursztynu (np.: 3dni) - zainicjowanie imprezy na stałe wpisującej się w program imprez gminy – wystawy bursztynów, biżuterii artystycznej (zaproszenie wystawców-reklama na specjalistycznych portalach) organizowanie targów bursztynowych, organizowanie	Koszty zależne od sponsorów	Kreowanie atrakcyjnego wizerunku gminy w oparciu o przebiegający szlak bursztynowy

	wodnych przepraw Polskim Szlakiem Bursztynowym, wycieczek - promowanie szlaku bursztynowego - wydanie ulotek, folderów. Zaproszenie mediów.		
	Biesiada Osjakowska – wspólne grillowanie, korzystanie z oferty kulinarnej, kulturalnej gminy.		Zapewnienie atrakcji kulturalnych, sportowych turystom.
	„Spotkania z folklorem” Cel: prezentacja animatorów kultury ludowej i dorobku artystycznego, kultywowanie tradycji, integracja środowiska, motto „Chrońmy swoje, bo piękne i ...nasze”	300zł +sponsorzy	
	VIII Międzynarodowy Słyn Kajakowy WARTA TOUR (foldery, gadżety, audycja radiowa)	Ok.5000zł	
	Impreza "Plenerowe granie i śpiewanie". Imprezie towarzyszy wystawa prac twórców ludowych.		
<b>WRZESIEŃ</b>	Udział w Wojewódzkim Jarmarku Łódzkim : zaprezentowanie regionalnych wyrobów kulinarnych(degustacja lokalnych producentów przetworów warzywnych, owocowych), rękodzieła lokalnych artystów (oznaczenie logiem gminy) Przedstawienie galerii zdjęć z najciekawszych imprez plenerowych cyklicznych. Wyróżnienie imprezy Dni Bursztynu -foldery ze zdjęciami, oferty turystyczne. Gmina	OK.2000zł	Budowanie atrakcyjnego wizerunku gminy. Zainteresowanie mieszkańców Łodzi, a co za tym idzie chęć skorzystania z oferty kulturalnej, turystycznej gminy w okresie letnim.

	powinna wyróżnić się na tle konkurencji, zaciekać mieszkańców Łodzi oferując coś wyjątkowego.		
	Pożegnania lata – koncerty, zorganizowanie karaoke, występy kabaretów, konkursy itp..	Koszty zależne od liczby sponsorów.	
<b>GRUDZIEŃ</b>	Wydanie kalendarza na Nowy Rok z informacjami o gminie i zdjęciami ukazującymi walory przyrodnicze i kulturowe regionu – dystrybucja w większych ośrodkach miejskich księgarniach, marketach itp	Ok. 5000zł	Promocja gminy.
	Zorganizowanie wystawy, galerii w większych ośrodkach miejskich zatytułowany np: Wędrówka Szlakiem Bursztynowym		Ukazanie walorów gminy, duże prawdopodobieństwo, że część osób uczestniczących w wystawie zapragnie kiedyś odwiedzić ten interesujący region.

W planie uwzględniono tylko najważniejsze, najatrakcyjniejsze imprezy, wydarzenia Gminy Osjaków, które wymagają wykorzystania instrumentów promocji nie tylko o zasięgu regionalnym, ale również krajowym w celu pobudzenia atrakcyjności turystycznej regionu. Gmina posiada wiele cennych walorów przyrodniczych oraz kulturowych, które mogą być znakiem rozpoznawczym gminy Osjaków np.: przebiegający przez gminę szlak bursztynowy. Opracowanie wspólnej oferty turystycznej, wspólnej promocji z pozostałymi gminami da możliwość większej siły przebicia na rynku krajowym turystycznym jak i zagranicznym. W budowaniu wizerunku i promocji gminy szczególne zastosowanie może mieć partnerstwo publiczno – prywatne. Jego przewaga polega na wspólnym przygotowaniu realizacji zadań, co pozwala uniknąć wielu zagrożeń.

Należy więc systematycznie organizować spotkania z miejscowymi przedsiębiorcami, stowarzyszeniami w celu skoordynowania działań promocyjnych.

## Część III

### 1. Inwestycje

Inwestorzy zagraniczni zwracają szczególną uwagę na następujące czynniki:

#### Przewaga komparatywna i konkurencyjna

Atrakcyjność inwestycyjna związana jest z popytem na dane czynniki lokalizacji, a popyt ten zależy od specyfiki działalności gospodarczej prowadzonej przez inwestora. Dlatego też, tak naprawdę o atrakcyjności inwestycyjnej powinno się mówić w aspekcie danego projektu i czasu, w jakim jest realizowany. Niemniej jednak można wyliczyć kilka powtarzających się czynników, które pozwalają w sposób przybliżony określić atrakcyjność regionów:

- ü Dostępność transportową, rozumianą jako położenie geograficzne i wyposażenie w główne czynniki infrastruktury transportu. Z punktu widzenia potencjalnego inwestora liczą się także walory użytkowe sieci transportowej decydujące o czasie i kosztach przewozu towarów i osób.
- ü Zasoby pracy, których dominujące cechy uzależnione są od rodzaju planowanej inwestycji. Inwestorzy zwracają również uwagę na chłonność rynku lokalnego.
- ü Infrastruktura gospodarcza, na którą składają się m.in. firmy prowadzące działalność finansową, ubezpieczeniową, z zakresu obsługi nieruchomości i firm, specjalne strefy ekonomiczne, ośrodki prowadzące działalność innowacyjną, imprezy targowe.
- ü Infrastruktura społeczna (m.in. szkolnictwo), poziom rozwoju gospodarczego (struktura gospodarki, wartość majątku trwałego, dynamika PKB, poziom zaawansowania technologicznego produkcji) oraz aktywność województw wobec inwestorów.

Każdy inwestor zagraniczny kieruje się swoimi kryteriami. Są one mocno odmienne w zależności od typu realizowanej działalności gospodarczej. Na poziomie oceny konkretnego województwa znaczenie podstawowe posiadają zasoby i jakość pracy, dostępność transportowa, aktywność regionów oraz chłonność rynku.

#### Wewnętrzna stabilność gospodarcza i polityczna

Specjaliści rozróżniają dwa typy ryzyka związanego z krajem przeznaczenia inwestycji: ryzyko polityczne i ryzyko gospodarcze. Pierwsze związane jest z ochroną aktywów odzyskania inwestycji, drugie z rentownością operacyjną przepływami pieniężnymi.

### Ochrona praw własności

Ramy prawne i instytucjonalne dotyczące zagranicznych inwestycji bezpośrednich powinny być otwarte, przewidywalne oraz stabilne. Należy zapewnić wolny dostęp do walut zagranicznych w celu umożliwienia wywozu zysków i importu dóbr inwestycyjnych.

### Strefy handlu zagranicznego

Utworzenie strefy handlu zagranicznego przyciąga inwestorów zagranicznych. Przedsiębiorstwa funkcjonujące w takiej strefie produkują wyłącznie na export i nie podlegają wielu miejscowym przepisom. Kraj, gmina korzysta z nowo utworzonych miejsc pracy, poprawy umiejętności siły roboczej, transferu technologii, wyższych dochodów obywateli. Odmianą strefy handlu zagranicznego jest specjalna strefa ekonomiczna, która obejmuje cały region geograficzny. W strefach tego typu obowiązuje cały zbiór specjalnych regulacji, zapewniających korzystne warunki inwestycji zagranicznych.

Szczególnie istotne dla przyszłych inwestorów są kontakty z władzami centralnymi, jak i lokalnymi. Wiele do zrobienia ma w tym zakresie zwłaszcza administracja lokalna, na której barkach często spoczywa odpowiedzialność za bezpośrednie kontakty z przedsiębiorcami. O ile w przypadku największych inwestycji niezbędne jest współdziałanie urzędów na wszystkich szczeblach, o tyle mniejsi inwestorzy często decydują się na wybór konkretnej lokalizacji, biorąc pod uwagę przychylność władz regionalnych i lokalnych.

Coraz częściej dostrzegają to urzędy, powołując specjalne wydziały i stanowiska wyspecjalizowane do obsługi inwestorów zagranicznych, które pomagają przebrnąć przez meandry polskiego prawodawstwa.

Dla wszystkich inwestorów ważne jest zrozumienie ich potrzeb przez władze lokalne oraz zaangażowanie władz w rozwój regionu. Otwartość na nowe oczekiwania przedsiębiorców, uproszczenia w procedurach administracyjnych oraz konsekwencja w realizacji zobowiązań działają jak magnes. Pozytywny wpływ na jakość współpracy władz lokalnych z polskimi i zagranicznymi inwestorami oraz postrzeganie naszego kraju ma również konkurencja pomiędzy regionami.

Jeszcze jest cała gama czynników niemierzalnych, a niezwykle ważnych w procesie podejmowania decyzji inwestycyjnych. Warto pamiętać, że wizerunek Polski czy konkretnej lokalizacji w naszym kraju zależy nie tylko od bezwzględnej atrakcyjności wyrażonej w ocenie mierzalnych kryteriów, ale w dużej mierze od percepcji lokalizacji, jej obrazu w oczach inwestora.

**Promocja inwestycji** ma na ogół 3 podstawowe cele:

- Promowanie wśród społeczności inwestorów wizerunku kraju, określonego regionu, gminy jako lokalizacji o korzystnym klimacie inwestycyjnym. Kreowanie wizerunku jest odpowiednią strategią zmierzającą do przyciągania inwestorów, którzy znajdują się w początkowej fazie podejmowania decyzji inwestycyjnych. Techniki promocji obejmują reklamy w ogólnie dostępnych mass mediach, uczestnictwo w wystawach handlowych i inwestycyjnych, reklamy w mediach specjalistycznych skierowanych do określonego sektora lub gałęzi przemysłu, prowadzenie ogólnych misji inwestycyjnych oraz organizowanie seminariów zapewniających ogólne informacje na temat możliwości inwestycyjnych.
- Generowanie określonych inwestycji, przesuwanie nacisku z budowania wizerunku, przedmiotem uwagi są szczególnie możliwości inwestycyjne, gdy potencjalni inwestorzy znajdują się na dalszych etapach procesu podejmowania decyzji inwestycyjnych. Techniki promocyjne obejmują kampanie telemarketingu i wysyłki bezpośredniej, prowadzenie szczególnych, sektorowych misji inwestycyjnych, organizowanie seminariów na temat określonego sektora lub gałęzi przemysłu, badania poszczególnych przedsiębiorstw, po których następują prezentacje „handlowe”.
- Zapewnienie usług obecnym i potencjalnym inwestorom. Techniki promocji obejmują zapewnienie usług doradczych, przyspieszenie toku obsługi wniosków i pozwoleń oraz zapewnienie usług proinwestycyjnych.

### **Promowanie miejsc lokalizacji i pozyskiwanie inwestorów**

O zainteresowaniu przedsiębiorców inwestycjami decyduje nie tylko atrakcyjna oferta, ale również wyczerpująca i szybka informacja o niej. Aby pozyskać inwestorów, gmina powinna tworzyć i promować miejsca lokalizacji, dostarczać potencjalnym inwestorom informacji niezbędnych do podjęcia decyzji oraz służyć radą na każdym etapie realizacji przedsięwzięcia. Pozwala to zarówno na skrócenie okresu planowania inwestycji, jak i zmniejszenie ryzyka.

W polityce promocyjnej Gminy Osjaków ukierunkowanej na pozyskiwanie inwestorów proponuje się wykorzystanie następujących narzędzi:

- Ø Gmina powinna stworzyć własne logo, hasło reklamowe - wykreowanie pozytywnego wizerunku gminy
- Ø Wprowadzenie zintegrowanego systemu informacji:

- dobrze skonstruowana, czytelna, atrakcyjna strona internetowa dla potencjalnych inwestorów w kilku obcych językach, możliwość łatwego przejścia na stronę z portali informacyjnych dotyczących inwestycji
- wydawanie informatorów własnych, ofert inwestycyjnych
- udział w targach
- public relations - konferencje prasowe, kampanie w telewizji regionalnej, krajowej, reportaże

## 1.1. Atrakcyjność inwestycyjna kraju.

Polska znajduje się obecnie w fazie zrównoważonego wzrostu gospodarczego, wspieranego przez rosnące w szybkim tempie inwestycje, doskonałe wyniki handlu zagranicznego oraz niską inflację. Duży napływ zagranicznych inwestycji bezpośrednich zwiększa zdolności produkcyjne i konkurencyjność polskiego przemysłu, co stanowi dobry prognostyk dla całej gospodarki na przyszłość.

Według wstępnych szacunków Głównego Urzędu Statystycznego produkt krajowy brutto (PKB) w 2006 r. (w cenach bieżących) ukształtował się na poziomie 1 046,6 mld zł i był realnie wyższy o 5,8% w porównaniu z 2005 r. (w cenach stałych roku poprzedniego). W 2005 r., w porównaniu z 2004 r., wzrost PKB wyniósł 3,5%.

Ministerstwo Finansów podwyższyło ostatnio swoje szacunki prognozowanego wzrostu PKB w bieżącym roku. Resort przewiduje, że wzrost PKB w 2007 roku może wynieść 5,4 % wobec 5,1 % prognozowanych wcześniej.

Wzrost gospodarczy pomógł także w obniżeniu deficytu budżetowego. Według szacunku analityków agencji spadł on, licząc według metodologii unijnej, do poziomu 3,9 % PKB, czyli najniższego od 2000 roku. Jej zdaniem sytuacja budżetu nadal będzie się poprawiać, dzięki dobrej sytuacji gospodarczej. Pomoże to w spowolnieniu wzrostu długu publicznego, który wciąż jednak pozostaje duży, szacunkowo na poziomie 48 % PKB.

Główne powody, dla których warto rozważyć inwestycję w Polsce:

### **Potencjał inwestycyjny**

- Wzrost PKB dwa razy wyższy niż w Europie Zachodniej
- 1 miejsce w rankingu planowanych inwestycji w Europie
- 2 miejsce w Europie pod względem zaufania inwestorów
- 5 miejsce na świecie w rankingu najlepszych lokalizacji dla BIZ
- Doskonała wydajność produkcji



### **Zasoby kadrowe**

- 20 milionów młodych, wyedukowanych i znających języki obce osób
- 50% społeczeństwa ma mniej niż 35 lat
- Ponad 2 miliony osób uczęszcza do szkół wyższych
- 427 ośrodków nauczających na poziomie wyższym
- Pracowite społeczeństwo

### **Strategiczne położenie**

- W sercu kontynentalnej Europy
- Dostęp do 250 milionów konsumentów w promieniu 1000 km
- Część transeuropejskiego korytarza drogowego
- Konkurencyjne koszty działalności gospodarczej

### **Znaczący rynek zbytu**

- 38 milionów konsumentów i 10% roczny wzrost rynku detalicznego

### **Zachęty inwestycyjne**

- Ponad 90 mld euro dostępnych na rozwój, infrastrukturę i zasoby kadrowe

### **Europejskie centrum usług i B+R**

- Światowe i regionalne centrum usług i produkcji
- 4 miejsce na świecie pod względem atrakcyjności dla inwestycji B+R
- Europejskie centrum usług (BPO)

## **1.2. Atrakcyjność inwestycyjna województwa łódzkiego**

### Logistyka

- ü Atrakcyjna lokalizacja:
  - o centralne położenie województwa:
    - § odległości z Łodzi do granic kraju:
      - § zachodnia (Gubin) - 363 km,
      - § południowa (Kudowa) - 331 km,
      - § wschodnia (Terespol) - 318 km,
      - § północna (Bezledy) - 375 km.
  - o rozwinięty system drogowy:
    - § droga międzynarodowa E75 północ - południe (Gdańsk - Katowice),
    - § droga międzynarodowa E30 wschód - zachód (Berlin - Poznań - Warszawa - Moskwa),
    - § droga międzynarodowa E67 (Wrocław - Warszawa).
    - § autostrada A2 (Berlin – Poznań – Warszawa – Moskwa)

- połączenia lotnicze:
  - § lotnisko międzynarodowe im. Władysława Reymonta w Łodzi
  - § Cargo w Łasku (planowane)
  
- ü Dostępność terenów pod lokalizację w bezpośrednim sąsiedztwie dróg ekspresowych i planowanych autostrad.
  
- ü Działające na terenie województwa centra logistyczne:
  - Therab BV - Raben Holding,
  - Clement,
  - DHL Logistics,
  - LOGIS,
  - Ikea,
  - Masterlink,
  - Oninen,
  - Cassino,
  - Unilever,
  - Rossmann,
  - Polska Grupa Farmaceutyczna,
  - Diamond Business Park ,
  - Ahold,
  - AIG Lincoln,
  - Poland Central,
  - NOMI,
  - Gillette,
  - GEFCO,
  - Schenker,
  - Kaufland,
  - Logistic City,
  - Panattoni Park Łódź
  - Parkridge Distribution Center Piotrków Trybunalski,
  - ProLogis Park Piotrków Trybunalski.

## Sektor BPO

### ü Inwestorzy zagraniczni w województwie łódzkim:

- o Centrum finansowo - księgowo Philips (zatrudniające ponad 500 osób),
- o Call Center mBanku i MultiBanku - zatrudniające ponad 200 osób.
- o GE Power controls - centrum rozliczeniowe
- o Unicredito - centrum oprogramowania
- o Centralwings - centrala, rodzaj zaplecza
- o Indesit - centrum księgowo BPO
- o Accenture - centrum IT
- o CitiFinancial - centrum finansowe
- o BSH - centrum R&D
- o Transition Technologies - centrum IT
- o SAP - centrum IT

### ü Niskie koszty pracy:

- o szacowane na ok. 300-400 Euro miesięcznie.

### ü Odpowiednie zaplecze naukowe:

- o Uniwersytet Łódzki,
- o Politechnika Łódzka,
- o Wyższa Szkoła Finansów i Informatyki.
- o Wyższa Szkoła Przedsiębiorczości i Zarządzania

### ü Wiele regionalnych oddziałów, wydziałów Szkół Wyższych na terenie całego województwa.

### ü Łatwy dostęp do tanich powierzchni biurowych:

- o korzystna cena wynajęcia powierzchni (od 15 zł/m<sup>2</sup>, średnio ok. 40 zł),
- o duża liczba wolnych pomieszczeń biurowych w wykończonych budynkach, jak również w budynkach do remontu.

## Sektor AGD

### ü Tylko województwo łódzkie zostało zaklasyfikowane do sektora wysokich szans dla AGD, zatrudniając blisko 4000 osób.

ü Duża liczba inwestorów zagranicznych z branży AGD i poddostawców:

- Merloni (właściciel marek Indesit i Ariston),
- Bosch-Siemens,
- Coko-Werk - drzwiczki do pralek,
- Wirthwein - elementy z tworzyw sztucznych,
- Hirsh-Porozell - opakowania,
- HSV - opakowania,
- Calex - wiązki kabli,
- Prettl - kable i panele sterujące,
- Cebal Tuba Sp. z o.o.
- Industrial Systems Sp. z o.o. ( GE Power Controls)
- DSWI Sp. z o.o.
- E.G.O. Polska Sp. z o.o.
- KAMPMANN Polska Sp. z o.o.
- Ciat Sp. z o.o.
- Mecalit Polska Sp. z o.o.
- Mesgo Polska Sp. z o.o.
- Asco Joucomatic Sp. z o.o.
- Sew Eurodrive Polska Sp. z o.o.
- TV AB Sp. z o.o.
- Teika Polska Sp. z o.o.

ü Dostępność wysoko wykwalifikowanych pracowników:

- rozwinięta sieć szkół wyższych stanowi zaplecze naukowe i technologiczne dla przedsiębiorców,
- stosunkowo niskie koszty pracy w porównaniu do innych wiodących regionów, 80% średniego wynagrodzenia,

ü Zachęty inwestycyjne:

- pomoc publiczna,
- gotowe tereny pod inwestycje

Łódź, licząca blisko 800 000 mieszkańców, jest drugim co do wielkości miastem w Polsce. Województwo łódzkie usytuowane jest w centrum Polski, na skrzyżowaniu głównych tras komunikacyjnych. Stworzona na jego obszarze **Łódzka Specjalna Strefa Ekonomiczna**

oferuje przedsiębiorcom krajowym oraz zagranicznym bardzo dogodne warunki do inwestowania.

Wartość wszystkich dotychczasowych inwestycji szacowana jest na sumę 4 mld złotych, zaś nowych miejsc pracy powstało ponad 9 tys.

Około 80% terytorium Łódzkiej SSE zostało zagospodarowane przez inwestorów (są to obszary, na których przedsiębiorstwa już działają lub też będą prowadzić działalność na podstawie udzielonego zezwolenia).

## **1.3. Oferta inwestycyjna Gminy Osjaków**

### **1.3.1. Gospodarka**

Gospodarka Gminy Osjaków jest ściśle związana z Miastem Wieluń, całym powiatem wieluńskim oraz przemianami zachodzącymi na szczeblu wojewódzkim i krajowym. Gospodarka jest sektorem, w którym granice gmin, powiatów nie mają większego znaczenia. Przemiany związane z globalizacją dotknęły już wszystkich dziedzin życia i dotarły również na tereny wiejskie. Ewentualne odłączenie się od tych przemian byłoby barierą rozwojową dla całej Gminy Osjaków. Ważne jest w tym kontekście zintensyfikowanie działań zmierzających do współpracy gminy na szczeblu wojewódzkim i krajowym.

Szczególnie ciekawym elementem analizy jest prognoza rozwoju gospodarczego poszczególnych ośrodków w najbliższych latach. Uwagę należy zwrócić na aglomerację łódzką, której znaczenie nagle rośnie. Pod Łodzią będą przecinać się dwie autostrady łączące północ z południem kraju i wschód z zachodem. Na południowym zachodzie powstają nowe drogi, które połączą województwa z sąsiednimi krajami. W Łodzi aktywnie działają centra akademickie kształcące fachowców. Poza tym w regionie łódzkim płace zazwyczaj są niższe niż na Mazowszu czy w Małopolsce, co jest czynnikiem przyciągającym nowych inwestorów. Gwałtowny rozwój aglomeracji łódzkiej musi być ważną wskazówką dla realizacji zamierzeń inwestycyjnych i promocji Gminy Osjaków. Aglomeracja łódzka może stać się znaczącym odbiorcą towarów i usług.

Jednym z podstawowych wskaźników najlepiej ilustrujących stan lokalnej gospodarki jest poziom **aktywizacji gospodarczej** liczony jako ilość zarejestrowanych podmiotów gospodarczych na 10 tys. mieszkańców. Wyraża on skłonność danej populacji do podejmowania działalności gospodarczej, jak również zaufanie do sytuacji na rynku.

Tabela nr 1: Poziom aktywizacji gospodarczej w gminach powiatu wieluńskiego

Gmina	2001	2002	2003	2004	2005
BIAŁA	458	496	533	529	547
CZARNOŻYŁY	530	564	610	587	613
KONOPNICA	467	510	573	584	624
MOKRSKO	457	478	509	494	498
<b>OSJAKÓW</b>	<b>566</b>	<b>617</b>	<b>684</b>	<b>703</b>	<b>715</b>
OSTRÓWEK	397	429	473	476	604
PATNÓW	521	563	605	640	703
SKOMLIN	354	386	423	457	470
WIELUŃ – obszar wiejski	543	596	553	648	670
WIERZCHLAS	466	511	647	564	589

Opracował: Firma Bajor Consulting na podstawie danych GUS

Od roku 2001 poziom aktywizacji gospodarczej w gminie Osjaków wzrósł o 149. Podobną sytuację obserwujemy w całym powiecie wieluńskim. Wzrost wskaźnika aktywizacji gospodarczej w gminie Osjaków był systematyczny. W roku 2005 gmina Osjaków charakteryzowała się najwyższym poziomem wskaźnika aktywizacji gospodarczej wśród wszystkich gmin wiejskich powiatu wieluńskiego.

### 1.3.2. Główne powody dla których warto rozważyć inwestycje w Gminie Osjaków:

#### Ü Strategiczne położenie Gminy Osjaków - atrakcyjna lokalizacja

Tabela nr 2

Odległości z Osjakowa do granic kraju:	W km	Stan połączenia drogowego
Cieszyn (południowa)	226 km	dobry
Bobrowniki (wschodnia)	450 km	średni
Terespól (wschodnia)	392 km	dobry
Dorohusk (wschodnia)	380 km	dobry
Hrebenne (wschodnia)	432 km	dobry
Słubice (zachodnia)	410 km	bardzo dobry

<b>Olszyna (zachodnia)</b>	325 km	bardzo dobry
<b>Kudowa (południowa)</b>	258 km	dobry
<b>Bezledy (północna)</b>	501 km	dobra

Tabela nr 3

<b>Odległości Gminy Osjaków od:</b>	<b>W km</b>	<b>Stan połączenie drogowego</b>
<b>Wieluń</b>	18km	Bardzo dobry
<b>Łódź</b>	111km	Bardzo dobry
<b>Warszawa</b>	209km	Dobry (planowana droga S – 8)
<b>Piotrków Trybunalski</b>	69km	Bardzo dobry
<b>Bełchatów</b>	42km	Bardzo dobry
<b>Kluczbork</b>	60km	Bardzo dobry
<b>Częstochowa</b>	65km	Bardzo dobry
<b>Katowice</b>	151km	Bardzo dobry
<b>Opole</b>	104km	Bardzo dobry
<b>Wrocław</b>	126km	Dobry (planowana droga S – 8)
<b>Gdańsk</b>	457km	średni
<b>Szczecin</b>	630km	średni

### **ü Rozwinięty system połączeń**

Dobrze rozwinięta, nowoczesna, sprawnie działająca, a więc zaspokajająca potrzeby komunikacyjne infrastruktura transportowa, stanowi jeden z ważniejszych czynników sprzyjających rozwojowi gospodarczemu regionu, kraju. Dzięki niej konkretne rejon uzyskują lepszy dostęp do źródeł zaopatrzenia w czynniki produkcji oraz rynki zbytu i w ten sposób stają się bardziej efektywne, konkurencyjne na tle czy też w relacji do innych.

Rozbudowa infrastruktury transportu może przynieść zachętę do lokalizacji podmiotów gospodarczych i gospodarstw domowych. Pojawiają się zmiany w przestrzennej redystrybucji produkcji, zatrudnienia, a co za tym idzie w rozkładzie populacji. Zyskują regiony lepiej wyposażone w sieć komunikacyjną jako źródła zaopatrzenia w surowce, materiały i dobra konsumpcyjne oraz obszary przyciągania wysoko wykwalifikowanych pracowników. Te zmiany lokalizacyjne powodują dalsze dostosowania, gdyż ekspansja produkcji na danym obszarze wpływa na szersze wykorzystanie znajdującego się tam wyposażenia kapitałowego oraz skłania do podejmowania nowych inwestycji.

Podniesienie poziomu transportu powoduje ułatwienia np.: w dojeździe do pracy, może zachęcić do podejmowania pracy przez ludzi spoza regionu i w tym przypadku generowany popyt może zostać przeniesiony na dobra i usługi produkowane i oferowane gdzieś indziej.

Dogodne połączenia transportowe, dostępność należą do podstawowych składowych warunkujących atrakcyjność inwestycyjną danego obszaru. Dlatego z punktu widzenia inwestora zagranicznego, to właśnie inwestycje publiczne w infrastrukturę transportową wydają się najważniejsze.

Przez Osjaków przebiega droga krajowa nr 8 . **Droga krajowa nr 8 (DK8)** - droga krajowa o długości ok. 785 km prowadząca od przejścia granicznego do Czech w Kudowie-Zdroju do przejścia granicznego na Litwę w Budzisku. Stanowi polski odcinek międzynarodowej trasy E67. Przebiega przez obszar pięciu województw: podlaskiego, mazowieckiego, łódzkiego, wielkopolskiego, dolnośląskiego.

Gmina Osjaków posiada aż 157,6 km dróg gminnych. Wyróżnia się tym wśród pozostałych gmin powiatu wieluńskiego.

Tabela nr 4: Drogi gminne w gminach powiatu wieluńskiego

Gmina	Drogi o twardej nawierzchni (km)	Drogi o nawierzchni gruntowej (km)	Drogi gminne razem (km)
Biała	5,50	32,40	37,9
Czarnożyły	23,70	15,80	39,5
Konopnica	11,00	26,00	37,00
Mokrsko	29,00	7,00	36,00
<b>Osjaków</b>	<b>35,20</b>	<b>122,40</b>	<b>157,60</b>
Ostrówek	16,80	23,20	40,00
Pątnów	20,40	28,30	48,70
Skomlin	9,50	12,40	21,90
Wieluń – obszar miejski i wiejski	51,50	25,20	76,70
Wierzchnas	14,70	38,90	53,60

Źródło: GUS

Połączenia kolejowe:

Osjaków posiada połączenia ze wszystkimi większymi miastami w Polsce oraz z sąsiednimi państwami, Osjaków nie ma stacji PKP, najbliższa to Wieluń.

Połączenia lotnicze:

- Lotnisko międzynarodowe - Port Lotniczy Łódź im. Władysława Reymonta - 111km od Osjakowa



- Lotnisko międzynarodowe „Okęcie” w Warszawie – 209km od Osjakowa

## Ü Zasoby kadrowe

- Struktura ludności

Struktura ludności z punktu widzenia rynku pracy i struktury wieku jest korzystna w gminie:

Ludność w wieku przedprodukcyjnym(0-17lat) - 23%

Ludność w wieku produkcyjnym(kobiety 18-59lat, mężczyźni 18-64lat) - 59%

Ludność w wieku poprodukcyjnym(kobiety powyżej60roku, mężczyźni powyżej65roku)-18%

Dominującą grupę wiekową stanowią osoby w wieku produkcyjnym, która stanowiła na obszarze gminy w 2005 r. ok. 59% ogółu mieszkańców. Mieszkańcy w wieku przedprodukcyjnym stanowią grupę 23% ogółu, a osoby w wieku poprodukcyjnym stanowią grupę osób 18% ogółu.

- Wykształcenie

Wykształcenie wyższe - 4%

Policealne - 2%

Średnie razem – 17%

Zasadnicze zawodowe -29%

W gminie Osjaków wykształcenie wyższe, policealne i średnie posiada zdecydowanie więcej kobiet niż mężczyzn. Jest to tendencja obserwowana w większości gmin w Polsce.

- Rynek pracy

W Gminie Osjaków obserwujemy systematyczny wzrost zatrudnienia z roku na rok. W 2004 roku zatrudnienie w gminie kształtowało się na wyższym poziomie niż w roku 2003, a w roku 2005 wzrosła liczba osób mających pracę w porównaniu z rokiem poprzednim o ok. 9%.

W gminie obserwujemy większe zatrudnienie mężczyzn niż kobiet.

W roku 2005 było 318 bezrobotnych na terenie gminy – ponad 11% osób w wieku produkcyjnym. Choć liczba osób bezrobotnych w gminie zmniejszyła się o 21 osób przez rok to problem bezrobocia wciąż istnieje.

Udział kobiet w ogólnej liczbie bezrobotnych w roku 2005 wynosił w gminie Osjaków 45,2%.

Tabela nr 5: Bezrobocie w Gminie Osjaków

bezrobotni	ogółem	mężczyźni	kobiety
2004	339	174	165
2005	318	174	144

Źródło: GUS

Bezrobotni zarejestrowani wg poziomu wykształcenia i płci w latach 2004- 2005 (dane na poziomie powiatu)

Tabela nr 6: Bezrobotni – wykształcenie wyższe

Powiat Wieluński	2004	2005
Ogółem	260	252
Mężczyźni	87	80
Kobiety	173	172

Tabela nr 7: Bezrobotni – wykształcenie policealne i średnie zawodowe

Powiat Wieluński	2004	2005
Ogółem	1.143	1.083
Mężczyźni	418	366
Kobiety	725	717

Tabela nr 8 : Bezrobotni – średnie ogólnokształcące

Powiat Wieluński	2004	2005
Ogółem	400	382
Mężczyźni	122	102
Kobiety	278	280

Tabela nr 9: Bezrobotni – Zasadnicze zawodowe

Powiat Wieluński	2004	2005
Ogółem	1.685	1.547

<b>Mężczyźni</b>	994	935
<b>Kobiety</b>	691	612

Tabela nr 10: Bezrobotni – gimnazjalne i poniżej

<b>Powiat Wieluński</b>	<b>2004</b>	<b>2005</b>
<b>Ogółem</b>	1.271	1.186
<b>Mężczyźni</b>	781	726
<b>Kobiety</b>	490	460

W powiecie Wieluńskim najwięcej zarejestrowanych jest mężczyzn z wykształceniem zasadniczym (w latach 2004-2005), natomiast najmniej jest zarejestrowanych bezrobotnych z wykształceniem wyższym, szczególnie mężczyzn.

## **ü Innowacyjność**

Innowacyjność firm określana jest najogólniej jako zdolność i motywacja do poszukiwania i komercyjnego wykorzystywania jakichkolwiek wyników badań naukowych, nowych koncepcji, pomysłów i wynalazków, prowadzących do wzrostu poziomu nowoczesności i wzmocnienia pozycji konkurencyjnej firmy czy realizacji ambicji technicznych przedsiębiorcy. W tym kontekście innowacje - rozumiane jako proces uczenia się zarówno ze źródeł wewnętrznych, jak i zewnętrznych - są traktowane jako podstawowe źródło kumulowania (budowania) specyficznych, unikalnych i wyróżniających umiejętności firmy. Wdrażając plany strategiczne Gminy Osjaków należy skupić się na wytworzeniu innowacyjnego klastra przedsiębiorstw w regionie. Działające firmy na terenie gminy dają podstawy aby urzeczywistnić tę idee.

Ponad 100 mln euro w latach 2007-2013 może zostać przeznaczony na wspieranie inicjatyw ukierunkowanych na zakładanie lokalnych systemów produkcyjnych, zwanych klastrami.

Klustry będą mogły uzyskać wsparcie w ramach unijnego Programu Operacyjnego Innowacyjna Gospodarka. O dofinansowanie będą mogły się ubiegać wspólne przedsięwzięcia grup przedsiębiorców, projekty doradcze, szkoleniowe i inwestycyjne w zakresie tworzenia oraz zarządzania strukturą organizacyjną powiązania kooperacyjnego, przygotowania wspólnych planów rozwoju powiązań kooperacyjnych oraz wspólnych inwestycji grup przedsiębiorców oraz inwestycji realizowanych przez kooperujących

przedsiębiorców niezbędnych dla funkcjonowania i rozwoju powiązania a także działań marketingowych i powiązań kooperacyjnych.

Koncepcja klastra jest jednym ze sposobów na podniesienie konkurencyjności poprzez wykorzystanie współpracy w niektórych obszarach, podczas gdy w pozostałych utrzymywana jest dynamiczna rywalizacja. Regionalny charakter klastra wynika głównie z korzyści współpracy sąsiadujących ze sobą firm. Im bliżej są ulokowane, tym skuteczniejsza i mniej kosztowna jest logistyka transportowa, komunikacyjna i informacyjna. Dzięki współpracy powstaje struktura ułatwiająca przepływ informacji, sprzyjająca procesom wymiany technologii, pobudzająca innowacyjność, wspomagająca tworzenie nowych przedsiębiorstw oraz nowych miejsc pracy.

Budowa klastra może być inspirowana przez uniwersytet lub inny ośrodek badawczo-rozwojowy, który realizuje politykę tworzenia sieci z lokalnymi przedsiębiorstwami.

Tabela nr 11: Liczba firm innowacyjnych w województwie łódzkim

<b>Powiat</b>	<b>Firmy polskie</b>			<b>Firmy zagraniczne</b>			<b>Razem</b>		
	<b>Liczba</b>	<b>Woj. =100</b>	<b>Powiat =100</b>	<b>Liczba</b>	<b>Woj. =100</b>	<b>Powiat =100</b>	<b>Liczba</b>	<b>Woj. =100</b>	<b>Powiat =100</b>
Bełchatowski	186	2,7	24,5	9	2,0	1,2	195	2,7	25,7
Kutnowski	228	3,3	30,0	11	2,4	1,4	239	3,3	31,4
Łaski	123	1,8	18,8	7	1,6	1,1	130	1,8	19,9
Łowicki	69	1,0	26,7	3	0,7	1,2	72	1,0	27,9
Łęczycki	154	2,2	24,3	4	0,9	0,6	158	2,2	24,9
Łódzko-Wschodni	278	4,1	13,8	19	4,2	0,9	297	4,1	14,7
Opoczyński	101	1,5	22,3	3	0,7	0,7	104	1,4	23,0
Pabianicki	403	5,9	15,6	34	7,6	1,3	437	6,0	17,0
Pajęczański	126	1,8	22,2	1	0,2	0,2	127	1,7	22,4
Piotrkowski	143	2,1	21,2	4	0,9	0,6	147	2,0	21,8
Poddębicki	92	1,3	21,0	3	0,7	0,7	95	1,3	21,6
Radomszczański	295	4,3	20,3	6	1,3	0,4	301	4,1	20,8
Rawski	91	1,3	22,5	5	1,1	1,2	96	1,3	23,7
Sieradzki	267	3,9	22,8	10	2,2	0,9	277	3,8	23,7
Skiernewicki	71	1,0	26,7	2	0,4	0,8	73	1,0	27,4
Tomaszowski	341	5,0	24,1	17	3,8	1,2	358	4,9	25,3
Wieluński	147	2,1	24,4	1	0,2	0,2	148	2,0	24,5
Wieruszowski	64	0,9	18,8	3	0,7	0,9	67	0,9	19,7

Zduńskowolski	182	2,7	21,2	10	2,2	1,2	192	2,6	22,4
Zgierski	488	7,1	15,3	33	7,3	1,0	521	7,1	16,3
Łódź	2690	39,2	20,1	229	51,0	1,7	2919	39,9	21,8
Piotrków	207	3,0	24,3	18	4,0	2,1	225	3,1	26,4
Skierniewice	116	1,7	27,8	17	3,8	4,1	133	1,8	31,9
Skierniewice (miasto i powiat)	187	2,7	27,4	19	4,2	2,8	206	2,8	30,2
Piotrków (miasto i powiat)	350	5,1	22,9	22	4,9	1,4	372	5,1	24,4
Aglomeracja łódzka	3859	56,3	18,7	315	70,1	1,5	4174	57,1	20,02
<b>Razem</b>	<b>6862</b>	<b>100,0</b>	<b>20,1</b>	<b>449</b>	<b>100,0</b>	<b>1,3</b>	<b>7311</b>	<b>100,0</b>	<b>21,4</b>

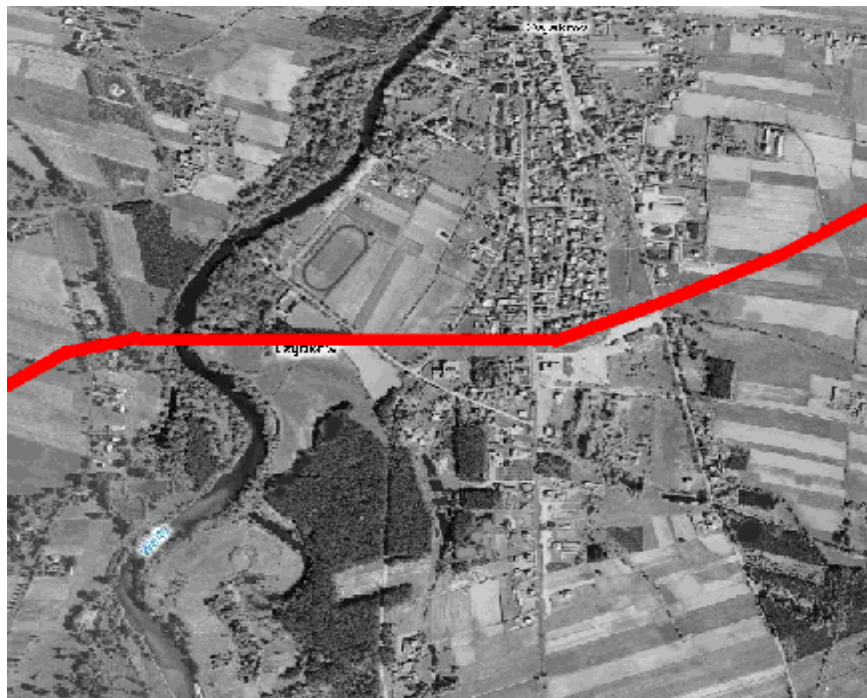
## Ü Atrakcyjne tereny pod inwestycje

### Mapy satelitarne

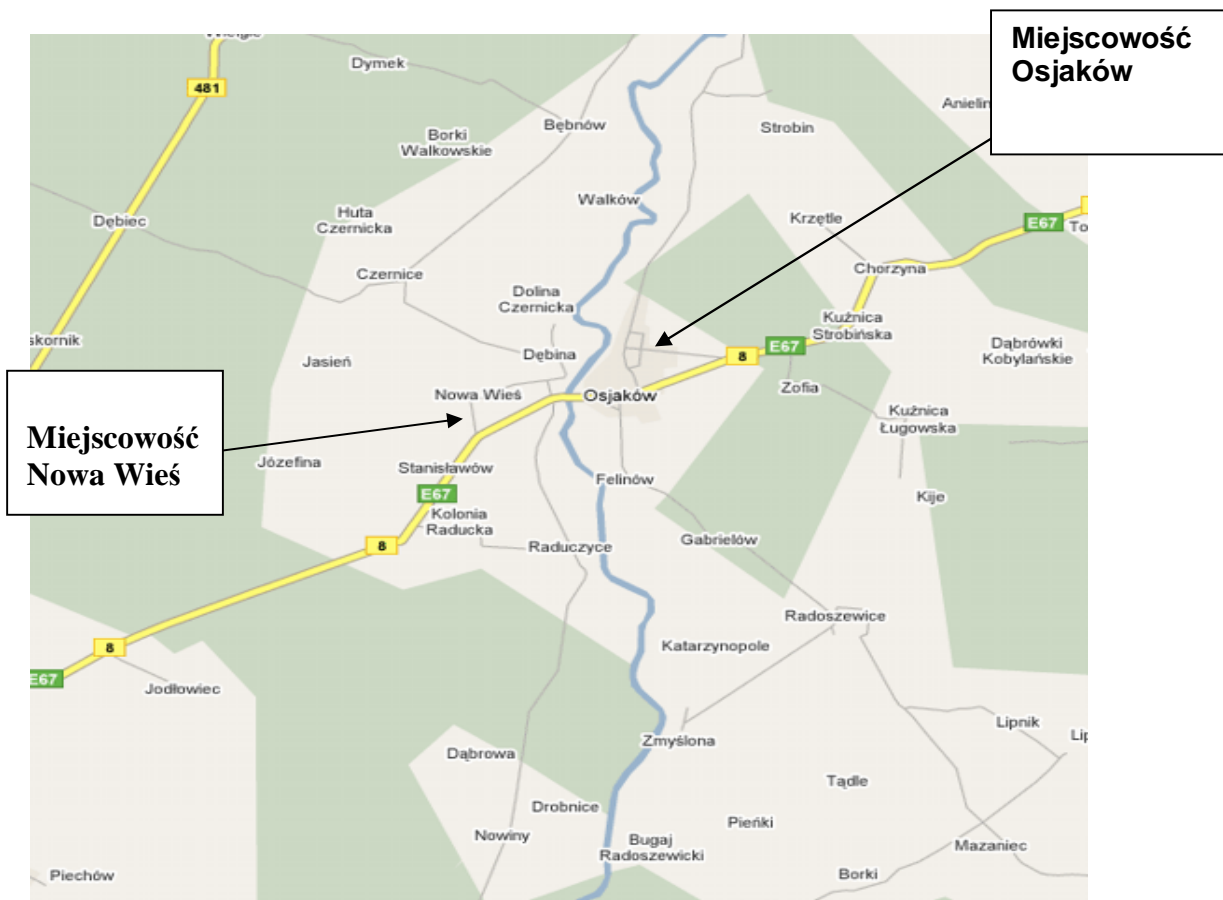
Mapa nr: 1



Mapa nr: 2



Mapa nr: 3



Dobre lokalizacje pod inwestycje w Gminie Osjaków

<b>Miejscowość</b>	<b>Ogólna charakterystyka terenu</b>	<b>Stopień atrakcyjności w skali 1-10 pkt</b>
<b>Nowa Wieś</b>	Bardzo dobre miejsce pod inwestycje, działka bezpośrednio położona przy drodze krajowej nr 8, położona w pobliżu miejscowości Osjaków.	10
<b>Osjaków</b>	Bardzo dobre miejsce pod inwestycje, położona w pobliżu drogi krajowej nr 8 oraz w pobliżu rzeki Warty, działka uzbrojona w media: sieć wodociągowa, energetyczna i możliwość podłączenia do sieci kanalizacji sanitarnej. Własność osoby prywatnej.	9

Największe firmy działające na terenie gminy Osjaków to:

- VITAPOL (miejscowość Krzętle) – Zakład Przetwórstwa Spożywczego wyposażony w nowoczesne urządzenia produkcyjne;
- DROS (miejscowość Drobnice) - Zakład Przetwórstwa owoców i warzyw oraz hurtownia artykułów spożywczych, produkuje między innymi chrzan wiejski z którego znana jest gmina Osjaków,
- LA –VITA Marek Luniak – Gabrielów – Przetwórstwo Owocowo - Warzywne
- PPHU ADMAR (miejscowość Osjaków) -producent makaronów,
- Krystyn Majsiak (miejscowość Osjaków) - producent pieczywa,
- Ewa Nowak - piekarnictwo i cukiernictwo: pieczywo żytnie, półżytnie, sojowe, Graham, z nasionami zbóż: ciasta i ciastka domowe,
- „Admar” – hurtownia artykułów spożywczych.
- Zakład Przetwórstwa Mięsnego, Podgórnjak Jacek (Felinów 8a) - oferuje szeroki asortyment wędlin, tradycyjnych szynek oraz mięsa
- Ubojnia AS - Kuźnica Strobińska - ubojnia zwierząt
- Stolarstwo Ogólne – Halina Podgórnjak (Dębina) - produkcja wyrobów tartacznych
- Tartak – Kempa Ryszard(Felinów 12 ) - produkcja Wyrobów Tartacznych
- WPH AGRAHURT Export-Import – Raducki Folwark 3
- Młyn Handlowo-Uslugowy „Łykowe” Ciechanowska Wiesława ” – Drobnice

